

# Amateur

## Revista de Ajedrez

Número 1

Lima, 15 de Abril de 2006



Saludo Pascual de Alexandra Kosteniuk

Campeonato Mundial Femenino 2006

Morelia-Linares 2006

Copa Entel 2006

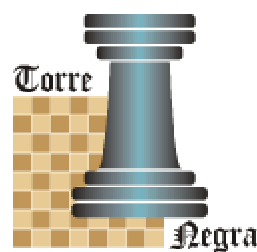
Torneo Preolímpico 2006

Entrevista al MF Guillermo Cornejo

La Miniatura del Mes

El Tablero de Ajedrez

¿Qué es la FIDE?



Publicación Gratuita  
de la  
Asociación Torre Negra

## Nuevamente con Ustedes

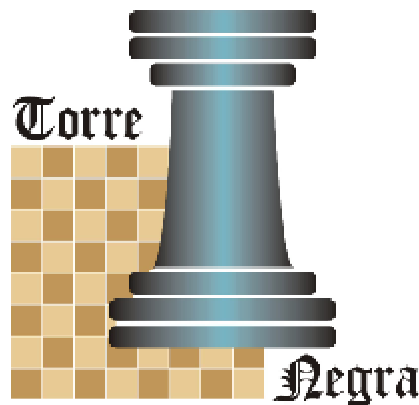
La versión anterior de Amateur llegó a tener muchos amigos dentro y fuera del país. Con el respaldo de la Asociación Torre Negra, Amateur vuelve a aparecer en un nuevo formato y con mucho entusiasmo.

En el pasado mes de Marzo se llevaron a cabo muchos torneos de importancia y el más importante de ellos fue el Campeonato Mundial Femenino de la FIDE. El torneo de Linares se convirtió en el torneo de Morelia-Linares y una nueva estrella destacó en este fuertísimo torneo. De otra parte, nuestros compatriotas Julio Granda y Emilio Córdova tuvieron una destacada participación en Chile.

En el país, los preparativos para la Olimpiada empezaron con un interesante torneo preolímpico.

Las secciones acostumbradas de Amateur se mantienen y confiamos en estar con ustedes con mayor frecuencia.

El Director



## Amateur

### Revista de Ajedrez

Nº 1 - 2da Época  
15 de Abril de 2006  
Lima, Perú

#### Director

Julio Molina

#### Redactores

José Dávila  
Jorge Franco

#### Colaboradores

Víctor Ibáñez  
Liliana Yañez

#### Colaboración Especial

GM Pablo Zarnicki  
(Argentina)

#### Fotografías

Cortesía GM Alexandra Kosteniuk

#### Correspondencia en general

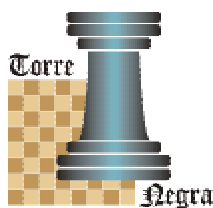
[asociacion\\_torre\\_negra\\_lima@yahoo.com](mailto:asociacion_torre_negra_lima@yahoo.com)

Expresamos un agradecimiento especial a Víctor Ibáñez, Tito Apolín, Liliana Yañez y Nataly Yrala por sus ideas, sugerencias y entusiasta apoyo para la aparición de esta revista.

Foto de la Portada:  
GM Alexandra Kosteniuk da un saludo pascual a los ajedrecistas.  
Photo Puficheck, (c) [www.kosteniuk.com](http://www.kosteniuk.com)

### Indice

Campeonato Mundial Femenino (J. Molina)	2
Partidas Comentada de Linares (P. Zarnicki)	7
Entel 2006	8
Torneo Nacional Olimpico 2006 (J. Dávila)	9
El Terreno de Juego (J. Molina)	10
Entrevista al MF Guillermo Cornejo (J. Dávila)	12
La Miniatura del Mes (J. Dávila)	13
¿Qué es la FIDE?	14
Ejercicios para el principiante y para el experto	14



Nuestras dos selecciones para las Olimpiadas de Turin están formadas.

La Asociación Torre Negra les desea buen viaje, grata estadía y excelentes resultados deportivos.

### SESIONES DE ENTRENAMIENTO CON EL MN ADOLFO SAAVEDRA

Para jugadores con Primera Categoría o nivel equivalente. Mas información en la siguiente dirección:

[asociacion\\_torre\\_negra\\_lima@yahoo.com](mailto:asociacion_torre_negra_lima@yahoo.com)

# Ekaterimburgo 2006: Emocionante, pero.....

Con 64 participantes provenientes de cuatro continentes, se llevó a cabo el campeonato Mundial Femenino de la FIDE en la ciudad rusa de Ekaterimburgo. El campeonato se jugó mediante eliminación simple en base a matches de dos partidas y en caso de desempate se consideró otros dos posibles matches con partidas cada vez más cortas.

La mayor parte de las participantes provenía de Europa: 38, casi el 60% de las participantes. El segundo grupo en tamaño lo formaban las asiáticas: 15, de las cuales 9 eran chinas; Humpy Koneru, de la India tenía el elo más alto (2537). Ocho participantes provenían de Américas y entre ellas se encontraba nuestra compatriota Karen Zapata. Finalmente, tres participantes provenían de diversos lugares del África.

La gran mayoría de las participantes era titulada: 35 con títulos masculinos, 7 de ellas Grandes Maestros. Por otra parte, 23 de ellas poseían título femenino, y 14 de ellas ostentaban el de Gran Maestro Femenino.

Lo más característicos de este campeonato fue la eliminación masiva de las jugadoras más fuertes. Existe la posibilidad que el ritmo de juego y los sistemas de desempate hayan influido más de lo debido. Al término de la cuarta ronda solo una de las primeras diez seguía en juego: la china Xu Yuhua, quien dos rondas después se erigiría en la undécima campeona mundial de la FIDE.

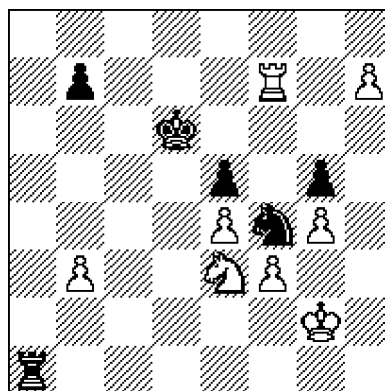
## PRIMERA RONDA

Un inicio sorprendente con la eliminación de varias favoritas. Las eliminaciones más destacables fueron las sufridas por la ucraniana Kateryna Lahno y la rusa Nadezhda Kosintseeva. La primera fue

derrotada por Karen Zapata y la segunda por la china Hou Yifan, de 12 años de edad. Se despidieron en esta ronda también Monika Socko (Polonia), Yelena Dembo (Grecia) y Almira Skripchenko (Rusia).

Blancas: Hou Yifan  
Negras: Nadezhda Kosintseva  
[B42] Def. Siciliana

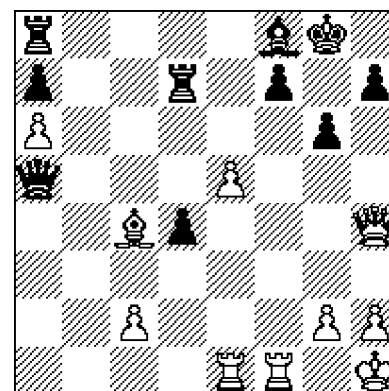
1. e4 c5 2. ♘f3 e6 3. d4 cxd4 4. ♘xd4 a6 5. ♙d3 ♙c5 6. ♘b3 ♙a7 7. O-O ♘e7 8. c4 d6 9. ♘c3 ♘bc6 10. ♚e2 e5 11. ♙e3 O-O 12. ♜fd1 ♙e6 13. ♜ac1 ♘g6 14. ♙xa7 ♜xa7 15. ♚e3 ♚b8 16. ♚b6 ♜d8 17. ♙f1 ♘f8 18. ♘d5 ♘d7 19. ♚c7 a5 20. ♚xb8 ♘cxb8 21. ♘c7 a4 22. ♘a1 ♘c5 23. f3 ♘f8 24. ♘c2 ♘e7 25. ♜d2 ♘c6 26. ♘b5 ♜a6 27. ♜cd1 ♘a5 28. ♘e3 ♜c6 29. ♘c3 ♘a6 30. ♘xa4 ♘xc4 31. ♙xc4 ♙xc4 32. ♘f5+ ♘f8 33. b3 ♙e6 34. ♘xd6 ♜b8 35. ♘b5 ♘c5 36. ♘ac3 ♜b6 37. ♜d8+ ♜xd8 38. ♜xd8+ ♘e7 39. ♜g8 g6 40. ♘c7 ♜d6 41. ♘3d5+ ♙xd5 42. ♘xd5+ ♘d7 43. ♜g7 ♘e6 44. ♜xh7 ♜d8 45. g4 ♘d3 46. h4 ♜c8 47. h5 ♜c1+ 48. ♘g2 ♜c2+ 49. ♘g3 g5 50. ♜h6+ ♘d7 51. ♜f6 ♘f2 52. ♜xf7+ ♘d6 53. ♘e3 ♘h1+ 54. ♘h3 ♘f2+ 55. ♘g2 ♜xa2 56. ♘f1 ♘d3 57. h6 ♘f4 58. h7 ♜a1+ 59. ♘f2 ♜a2+ 60. ♘g1 ♘h3+ 61. ♘f1 ♜a1+ 62. ♘g2 ♘f4+



63. ♜xf4 1-0

Blancas: Xu Yuhua  
Negras: Xuan Thanh Khiet Hoang  
[C28] Apertura Vienesas

1. e4 e5 2. ♘c3 ♘f6 3. ♙c4 ♘c6 4. d3 ♙e7 5. ♘ge2 O-O 6. O-O d6 7. f4 exf4 8. ♘xf4 ♘e5 9. ♙b3 c6 10. ♘h1 b5 11. d4 ♘c4 12. a4 b4 13. ♙xc4 bxc3 14. ♙d3 cxb2 15. ♙xb2 ♚a5 16. e5 dxe5 17. dxe5 ♙g4 18. ♚c1 ♘d5 19. ♘xd5 cxd5 20. ♚e3 ♙e6 21. ♙c3 ♚c7 22. a5 ♙c5 23. ♚f4 ♜fd8 24. ♜ae1 d4 25. ♙d2 ♙f8 26. ♚h4 g6 27. a6 ♙c4 28. ♙a5 ♚xa5 29. ♙xc4 ♜d7



30. e6 1-0

Blancas: Alisa Galliamova  
Negras: Maka Purtseladze  
[B19] Def. Caro-Kann

1. e4 c6 2. d4 d5 3. ♘d2 dxe4 4. ♘xe4 ♙f5 5. ♘g3 ♙g6 6. h4 h6 7. ♘f3 ♘d7 8. h5 ♙h7 9. ♙d3 ♙xd3 10. ♚xd3 e6 11. ♙f4 ♚a5+ 12. ♙d2 ♙b4 13. c3 ♙e7 14. c4 ♚c7 15. O-O O-O 16. ♜he1 ♙d6 17. ♘f5 O-O 18. ♘xd6 ♚xd6 19. g4 ♘xg4 20. ♚e2 ♜fd8 21. ♜g1 f5 22. ♘h4 ♘f8 23. f3 ♘f6 24. ♙xh6 ♜d7 25. ♚e3 ♘h7 26. ♙f4 ♚b4 27. ♙e5 ♚xc4+ 28. ♘b1 ♚b4 29. ♚g5 ♚e7 30. h6 ♘e8 31. ♘g6 ♘xg6 32. ♚xg6+ ♘g8 33. hxg7 ♘xg7 34. ♙xg7 1-0

## SEGUNDA RONDA

Nuevas sorpresas, esta vez bastante grandes: fueron eliminadas Antoaneta Stefanova, la actual campeona, y Humpy Koneru, quien poseía el elo más alto. ambas fueron derrotadas en el primer match de 25 minutos. Todo parecía indicar que que Alexandra Kosteniuk podría ganar el campeonato. Se empezó a comentar con entusiasmo el desempeño de la francesa Marie Sebag: vencer a la más fuerte le auguraba grandes posibilidades. Hu Yifan avanzó con facilidad y Karen Zapata se despidió del torneo. Galliamova y Xu pasaron a la siguiente ronda casi inadvertidas.

Blancas: Alexandra Kosteniuk  
Negras: Elina Danielian  
[B06] Defensa Pirc

1. e4 g6 2. d4 ♗g7 3. ♘c3 d6 4. ♙e3 a6 5. a4 ♘d7 6. ♚f3 e6 7. ♗d2 h6 8. ♙c4 ♚e7

(Las negras han evitado los cambios de piezas.)

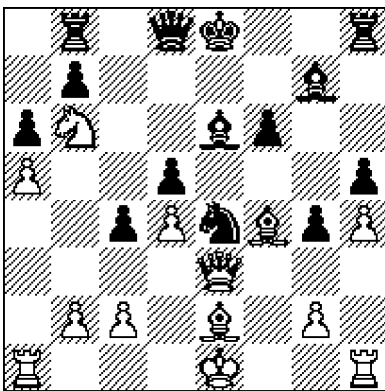
9. a5

(Se adelanta a las jugadas 9... b6 y 10... ♙b7.)

9... g5 10. h4! g4 11. ♘g1 ♚f6 12. ♙d3 ♚h5 13. ♚ge2 d5 14. exd5 exd5 15. ♘g3 ♘xg3 16. fxc3 c5! 17. ♚a4 c4 18. ♙e2 ♚f5 19. ♙f2 h5 20. ♚b6 ♙b8 21. ♙e3 ♘xg3?

(Preferible era enrocar y a continuación presionar por la columna e.)

22. ♙g5 f6 23. ♗e3+ ♚e4 24. ♙f4 ♙e6



25. ♙xc4! f5

(Naturalmente no se puede capturar el Alfil.)

26. ♙d3 ♚f7?

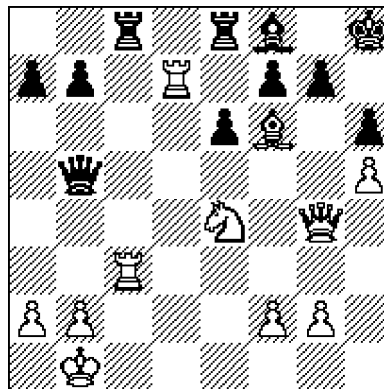
(Inexplicable decisión. Era mejor 26... O-O.)

27. ♙xe4 fxe4 28. O-O ♚g8 29. c3 ♚h7 30. ♙xb8 ♗xb8 31. ♗g5 ♗e8 32. ♚xd5 ♙xd5 33. ♗xd5 e3 34. ♙ae1 e2 35. ♙f2 ♗e3 36. ♙xe2 ♗c1+ 37. ♙f1 1-0

Blancas: Xu Yuhua  
Negras: Anna Ushenina  
[B19] Def. Caro-Kann

1. e4 c6 2. d4 d5 3. ♘d2 dxe4 4. ♚xe4 ♙f5 5. ♘g3 ♙g6 6. h4 h6 7. ♚f3 ♘d7 8. h5 ♙h7 9. ♙d3 ♙xd3 10. ♗xd3 e6 11. ♙d2 ♘gf6 12. O-O-O ♙e7 13. ♗e2 O-O 14. ♚b1 ♗b6 15. c4 ♙fe8 16. ♚e5 ♙ad8 17. ♙c3 c5 18. ♚xd7 ♚xd7 19. ♚e4 cxd4 20. ♙xd4 ♗c6 21. ♗g4 ♙f8 22. ♙f6 ♙c8 23. ♙h3 ♗xc4?? 24. ♙c3 ♗b5 25. ♙xd7 ♚h8

(Otras posibilidades conducen a la pérdida de material. Por ejemplo a) 25... ♙xc3 26. ♙xc3 ♗xd7 27. ♚f6+. b) 25... ♗xd7 26. ♙xg7 ♙xg7 27. ♚f6+.)



26. ♙xf7!! 1-0

(El mate es inevitable, por ejemplo: 26... gxf6 (si 26... ♙xc3 27. ♙xf8+! ♙xf8 28. ♗xg7 mate) 27. ♙h7+! ♚xh7 28. ♚f6+ Kh8 ♗g8 mate.)

Blancas: Alisa Galliamova  
Negras: Carolina Lujan  
[D85] Def. Grünfeld

1. d4 ♚f6 2. c4 g6 3. ♘c3 d5 4. cxd5 ♚xd5 5. ♙d2 ♙g7 6. e4 ♚b6 7. ♙e3 O-O 8. ♙e2 ♚c6 9. ♚f3 ♙g4 10. d5 ♙xf3 11. gxf3 ♚a5 12. ♙d4 ♗d6 13. ♙xg7 ♚xg7 14. ♙c1 c6 15. ♗d2 ♗f6 16. ♚d1 cxd5 17. ♗xa5 ♗g5 18. ♚e3 ♙fd8 19. ♙d1 ♗f6 20. ♚xd5 ♚xd5 21. ♙xd5 ♙xd5 22. ♗xd5 ♗xb2 23. ♗d2 ♗b1+ 24. ♙d1 ♗b5 25. h4 h5 26. f4 ♙c8 27. ♙h3

♙c4 28. ♙e3 ♗b1 29. f3 ♗a1 30. ♙b3 ♗f6 31. ♗b2 ♙d4 32. ♚e2 e5 33. fxe5 ♗xe5 34. ♚e3 ♙d5 35. ♗xe5+ ♙xe5 36. ♙xb7 g5 37. hxg5 ♙xg5 38. ♙b3 h4 39. ♙xf7+ ♚g6 40. ♙f4 1-0

## TERCERA RONDA

Once de las trece mejor clasificadas fueron eliminadas al término de esta ronda, entre ellas Alexandra Kosteniuk. De las más fuertes, seguían en carrera Xu Yuhua y la experimentada Maia Chiburdanidze, quien ya fue campeona mundial entre 1987y 1991. Maia empató los dos primeros matches y ganó las dos partidas el tercero a la china Wenjun Yu.

Alisa Galliamova se clasificó en el match de partidas rápidas y Marié Sebag hizo lo propio en el segundo match de partidas de 5 minutos. Se despidió del campeonato la holandesa Zhaoqin Peng, quien eliminó en un reñidísimo match a la alemana Elisabeth Paetz en la primera ronda.

Una sola china y siete europeas siguen adelante.

Blancas: Tatiana Kosintseva  
Negras: Xu Yuhua  
[C11] Def. Francesa

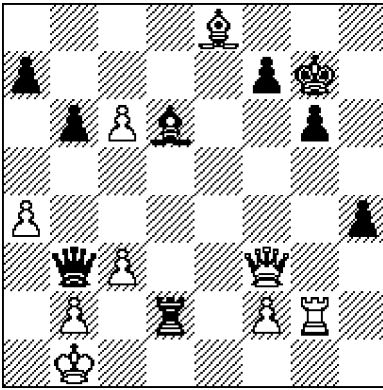
1. e4 e6 2. d4 d5 3. ♘c3 ♚f6 4. ♙g5 dxe4 5. ♚xe4 ♙e7 6. ♙xf6 ♙xf6 7. ♚f3 O-O 8. ♗d2 ♚d7 9. O-O O-O b6 10. ♙d3 ♙b7 11. h4 ♙e7

## EL RITMO DE JUEGO

Es probable que el ritmo de juego haya afectado a algunas de las jugadoras más fuertes. El match de dos partidas se jugó a un ritmo de 90 minutos para las primeras 40 jugadas y a continuación 15 minutos con 30segundos de incremento por jugada. En caso de empate seguían dos partidas a 25 minutos con 10segundos de incremento por jugada.

El segundo desempate se jugó mediante partidas de cinco minutos con diez segundos de incremento.

12. ♖eg5 ♗f6 13. c3 ♕xf3 14. gxf3 c5 15. ♖c2 h6 16. ♗h7 ♖e8 17. ♗xf6+ ♕xf6 18. dxc5 ♖e7 19. c6 ♕xh4 20. ♕a6 ♕g5+ 21. ♗b1 ♖ad8 22. ♖e4 ♖xd1+ 23. ♖xd1 ♖d8 24. ♕d3 ♖c7 25. ♖g1 ♗f8 26. ♖b4+ ♕e7 27. ♖e4 ♕f6 28. ♖b4+ ♗g8 29. ♕e4 ♕e5 30. ♖c4 ♖d2 31. a4 ♗f8 32. ♖e1 h5 33. ♕c2 ♕f6 34. ♖b4+ ♕e7 35. ♖e4 ♕f6 36. ♖b4+ ♗g8 37. ♖e4 g6 38. ♖e3 ♖d8 39. ♕e4 ♗g7 40. ♖g1 h4 41. f4 ♕e7 42. f5 exf5 43. ♕xf5 ♕c5 44. ♖f3 ♖d2 45. ♖g2 ♖e5 46. ♗a2 ♕d6 47. ♕d7 ♖c5 48. ♗b1 ♖c4 49. ♕e8 ♖b3 0-1



Blancas: Iweta Radziejwicz  
Negras: Alisa Galliamova  
(Partida de 25 minutos)  
[B22] Def. Siciliana

1. e4 c5 2. c3 d5 3. exd5 ♖xd5 4. d4 ♗f6 5. ♗f3 e6 6. ♕d3 ♕e7 7. O-O cxd4 8. cxd4 O-O 9. ♗c3 ♖a5 10. ♖e2 ♗c6 11. ♕d2 ♖d8 12. ♕e3 ♗b4 13. ♕b1 b6 14. a3 ♕a6 15. ♗b5 ♗bd5 16. a4 ♕b7 17. ♗e5 a6 18. ♗c3 ♖c8 19. ♗xd5 ♖xd5 20. f3 ♖d6 21. ♕f2 ♗d5 22. ♕g3 ♖b4 23. ♖d1 ♕g5 24. ♖a3 g6 25. ♕e4 ♖c1 26. ♖xc1 ♕xc1 27. ♕f2 ♕xb2 28.

♖d3 ♗f4 29. ♖d2 ♗xd3 30. ♖xd3 ♕xe4 31. ♖xe4 ♖xa4 32. h4 ♖d8 33. ♖f4 f5 34. ♖g5 ♖xd4 35. ♗xg6 ♖d1+ 36. ♗h2 hxg6 37. ♖xg6+ ♗f8 38. ♖xe6 ♖d7 39. ♖c4 ♕d4 40. ♖b4+ ♗g7 41. ♕xd4+ 0-1

## CUARTA RONDA

Marie Sebag y Maia Chiburdanidze son eliminadas. Galliamova y Xu siguen avanzando. Dos rusas, una lituana y una china siguen en carrera.

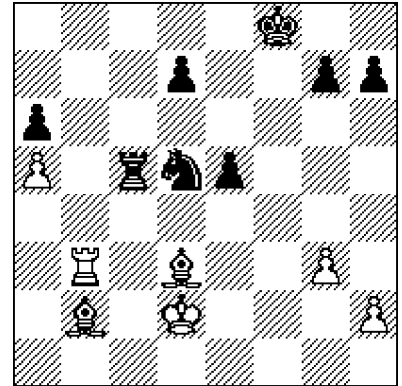
Blancas: Nino Khurtsidze  
Negras: Alisa Galliamova  
[C43] Gambito de Dama

1. d4 d5 2. c4 c6 3. ♗f3 ♗f6 4. ♗c3 e6 5. ♕g5 h6 6. ♕h4 dxc4 7. e4 g5 8. ♕g3 b5 9. ♕e2 ♕b7 10. O-O ♗bd7 11. ♗e5 h5 12. ♗xd7 ♖xd7 13. ♕e5 ♖h6 14. f3 h4 15. a4 b4 16. ♗b1 ♗h5 17. ♗d2 f6 18. f4 ♗xf4 19. ♕xf4 ♖xd4+ 20. ♗h1 gxf4 21. ♕xc4 h3 22. ♖g4 f5 23. ♖xf4 hxg2+ 24. ♗xg2 O-O-O 25. ♖ad1 ♖g6+ 26. ♗h1 ♕h6 27. ♕xe6+ ♖xe6 28. ♖xf5 ♖e5 29. ♖xe5 ♖xe5 30. ♗c4 ♖xd1 31. ♖xd1 ♖e6 0-1

Blancas: Viktorija Cmilyte  
Negras: Maia Chiburdanidze  
[E21] Def. Nimzoindia

1. d4 ♗f6 2. c4 e6 3. ♗c3 ♕b4 4. ♗f3 ♗e4 5. ♖c2 ♕xc3+ 6. bxc3 f5 7. e3 b6 8. ♕d3 ♕b7 9. O-O O-O 10. ♗e1 ♖h4 11. f3 ♗f6 12. a4 ♗c6 13. ♖e2 ♖ae8 14. ♕a3 ♖f7 15. e4 e5 16. d5 fxe4 17. fxe4 ♗e7 18. c5 ♗g6 19. g3 ♖g4 20. ♖xg4 ♗xg4 21. ♖xf7 ♗xf7 22. ♗g2 ♗f6 23. a5 b5 24. ♗e3 a6 25. c4 c6 26. ♗f5 ♖b8

27. cxb5 cxb5 28. ♗d6+ ♗g8 29. ♕b2 ♗e8 30. ♗f5 b4 31. ♗f2 ♕c8 32. ♗e3 ♗f8 33. ♖a4 ♗c7 34. ♗d6 b3 35. ♗xc8 ♖xc8 36. ♖b4 ♗e7 37. ♖xb3 ♗cxd5+ 38. exd5 ♗xd5+ 39. ♗d2 ♖xc5 1-0



## QUINTA RONDA

Ambas, Xu y Galliamova ganan en la segunda partida su paso a ala final.

Blancas: Alisa Galliamova  
Negras: Viktorija Cmilyte  
[E12] Def. India de Dama

1. d4 ♗f6 2. c4 e6 3. ♗f3 b6 4. ♗c3 ♕b7 5. ♕g5 h6 6. ♕h4 ♕e7 7. ♖c2 c5 8. dxc5 bxc5 9. e3 d6 10. ♕e2 ♗bd7 11. O-O O-O 12. ♖fd1 ♖b6 13. ♖d2 ♖fd8 14. ♖ad1 a6 15. ♗e1 ♗f8 16. h3 ♖ac8 17. ♕f3 ♕xf3 18. ♗xf3 ♖d7 19. ♖d3 ♖c6 20. ♖a4 ♗g6 21. ♖xc6 ♖xc6 22. ♕g3 ♗f8 23. ♗d2 ♖b6 24. b3 ♖c6 25. ♗de4 ♗e8 26. ♗a4 f5 27. ♗d2 g5 28. f4 ♗f6 29. ♗f3 ♗e4 30. ♕h2 ♖b7 31. ffg5 hxg5 32. g4 ffg4 33. hxg4 ♗h7 34. ♗c3 ♗hf6 35. ♗xe4 ♗xe4 36. ♗g2 ♗g7 37. ♗d2 ♗f6 38. ♗f3 ♖b8 39. ♗e4 ♗xe4 40. ♗xe4 ♖d8 41.

## Multitud y Sorpresas

Los asiáticos han irrumpido en el ajedrez mundial de diverso modo. Talentosos jugadores y entrenadores al mismo tiempo que organizadores deseosos de torneos muy concurrecidos y apresurados. Aunque esto le agrada a los auspiciadores y a los dirigentes ansiosos de ser fotografiados, la calidad del juego se ve afectada.

El Campeonato Mundial 2004 (Tripoli) parecía haber sido el punto culminante de esta modalidad organizativa ansiosa de multitudes pues el campeón ganó la mayor parte de sus matches mediante partidas rápidas. Y si quedaban algunas dudas, el campeonato Mundial de la FIDE 2005 (San Luis) fue revelador.

En efecto, el campeonato jugado en San Luis se llevó a cabo con 8 participantes enfrentados mediante round robin a doble vuelta y dos controles de juego antes del inicio de incrementos por cada jugada. En estas condiciones, el campeón de Tripoli solo alcanzó el 40% de los puntos y ocupó el antepenúltimo lugar.

A pesar de la evidencia de los hechos, la FIDE ha regresado a las modalidades de eliminación simple con matches de dos partidas y desempate con partidas rápidas para el campeonato mundial femenino 2006. Como era de esperarse hubo multitud y sorpresas: las más fuertes quedaron eliminadas.

♖g3 ♜g6 42. ♜3d2 ♜b6 43. ♖e5 a5 44. ♖c3 ♜a6 45. a4 ♜b8 46. ♜b2 ♜a7 47. ♜h1 ♜d8 48. ♜bh2 d5+ 49. ♜d3 ♖f8 50. ♜h8 d4 51. exd4 cxd4 52. ♖d2 ♜f7 53. ♜g8+ ♜g7 54. ♜xg7+ ♖g7 55. ♖xa5 ♜f8 56. c5 e5 57. c6 ♜f4 58. c7 e4+ 59. ♜c4 ♜f8 60. ♜e1 e3 61. ♖b6 ♜f2 62. ♜c1 ♜f8 63. ♜d3 ♜c8 64. ♖xd4 ♖xd4 65. ♜xd4 e2 66. ♜e1 ♜xc7 67. ♜xe2 ♜b7 68. ♜c4 ♜c7+ 69. ♜b4 ♜b7+ 70. ♜a3 ♜f7 71. a5 ♜f4 72. b4 ♜xg4 73. a6 ♜f4 74. a7 ♜f8 75. b5 1-0

Blancas: Xu Yuhua  
Negras: Svetlana Matveeva  
[C11] Def. Francesa

1. e4 e6 2. d4 d5 3. ♖c3 ♖f6 4. e5 ♖fd7 5. f4 c5 6. ♖e3 cxd4 7. ♜xd4 ♖c6 8. ♜d2 f6 9. exf6 ♖xf6 10. ♖ge2 ♖b4 11. O-O-O O-O 12. a3 ♖a5 13. ♜d3 ♖d7 14. h3 a6 15. g4 b5 16. ♖c5 ♜f7 17. f5 b4 18. fxe6 ♖xe6 19. axb4 ♖xb4 20. ♖f4 ♖xc3 21. ♜xc3 ♖e4 22. ♖xe6 ♜c8 23. ♜e3 ♜xe6 24. ♖g2 ♜c8 25. ♜he1 ♖a5 26. ♖xe4 dxe4 27. ♜d4 ♜fc7 28. b4 ♖b7 29. ♜xe4 ♜a2 30. ♜d5+ ♜xd5 31. ♜xd5 ♖xc5 32. bxc5 ♜xc5 33. ♜xc5 ♜xc5 34. ♜d2 h5 35. ♜d3 hxg4 36. hxg4 ♜f7 37. c4 a5 38. ♜d4 ♜c8 39. c5 a4 40. ♜d5 ♜d8+ 41. ♜c6 a3 42. ♜a4 ♜d3 43. ♜b7 ♜b3+ 44. ♜c7 ♜e6 45. c6 ♜c3 46. ♜a6 g5 47. ♜d8 ♜d3+ 48. ♜c8 ♜c3 49. c7+ ♜e7 50. ♜a5 ♜d6 51. ♜a6+ ♜e7 52. ♜a7 ♜b3 53. ♜a5 ♜c3 54. ♜xg5 a2 55. ♜a5 ♜d6 56. ♜a6+ ♜c6 57. ♜xc6+ ♜xc6 58. ♜d8 a1♜ 59. c8♜+ ♜d5 60. ♜d7+ ♜c5 61. ♜e7+ ♜d5 62. ♜f7+ ♜d6 63. ♜g6+ ♜d5 64. g5 ♜e5 65. ♜d7 ♜a1 66. ♜c6+ 1-0

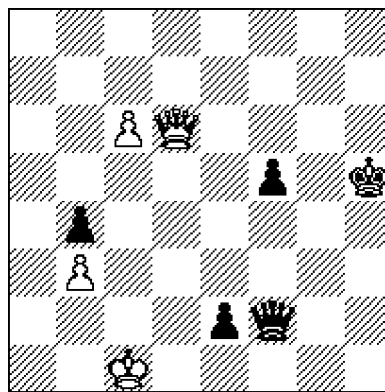
### RONDA FINAL

El match de esta ronda comprendía cuatro partidas. En la tercera partida Galliamova alcanzó una posición muy superior durante la mayor parte de la partida, pero cedió la iniciativa y Xu aprovechó bien esta circunstancia. Con este

segundo triunfo Xu Yuhua ganó el campeonato.

Blancas: Alisa Galliamova  
Negras: Xu Yuhua  
1ra del Match  
[C11] Def. Francesa

1. e4 e6 2. d4 d5 3. ♖c3 ♖f6 4. ♖g5 dxe4 5. ♖xe4 ♖bd7 6. ♖xf6+ ♖xf6 7. ♖f3 h6 8. ♖e3 ♖d5 9. ♜d2 ♖d6 10. O-O-O ♜e7 11. ♖e5 ♖d7 12. f4 ♖xe5 13. dxe5 ♖xe3 14. ♜xe3 ♖c6 15. ♖e2 O-O 16. ♖f3 ♖xf3 17. ♜xf3 b6 18. ♜d3 ♜ad8 19. ♜hd1 ♜xd3 20. ♜xd3 ♜d8 21. g3 a5 22. b3 g6 23. g4 ♜xd3 24. ♜xd3 ♜h4 25. h3 ♜g7 26. ♜b2 ♜f2 27. ♜c4 c5 28. ♜e4 b5 29. a4 b4 30. ♜c4 h5 31. ♜b5 ♜d4+ 32. ♜b1 ♜xf4 33. ♜xc5 hxg4 34. hxg4 ♜xg4 35. ♜xa5 ♜d1+ 36. ♜b2 ♜d4+ 37. ♜a2 ♜c3 38. ♜b1 g5 39. ♜d8 ♜xe5 40. a5 g4 41. a6 g3 42. ♜d2 ♜g6 43. a7 ♜e4 44. ♜d8 g2 45. ♜g8+ ♜f6 46. a8♜ ♜xa8 47. ♜xa8 g1♜+ 48. ♜a2 ♜g4 49. ♜d8+ ♜g7 50. ♜d3 e5 51. c4 ♜g2+ 52. ♜a1 ♜g1+ 53. ♜a2 ♜f2+ 54. ♜b1 ♜e1+ 55. ♜a2 e4 56. ♜d4+ ♜g6 57. c5 ♜e2+ 58. ♜b1 e3 59. ♜d6+ f6 60. c6 ♜e1+ 61. ♜c2 ♜f2+ 62. ♜c1 e2 63. ♜d3+ f5 64. ♜d6+ ♜h5 0-1



Blancas: Alisa Galliamova  
Negras: Xu Yuhua  
3ra del Match  
[E12] Def. India de Dama

1. d4 e6 2. ♖f3 ♖f6 3. c4 b6 4. ♖c3 ♖b4 5. ♜c2 ♖b7 6. ♖g5 h6 7.

♖h4 c5 8. a3 ♖xc3+ 9. ♜xc3

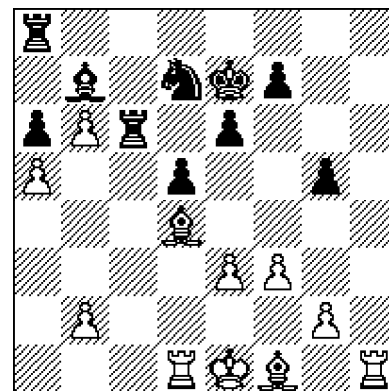
(Y llegaron a una posición que podría surgir de una defensa Nimzoiandia variante Capablanca.)

9... cxd4 10. ♖xd4 ♖e4?!

(Las negras se arriesgan a una simplificación que daría más fuerza a la pareja de alfiles.)

11. ♖xd8 ♖xc3 12. ♖c7 ♖a6 13. ♖f4 ♖e4 14. ♖b5 g5 15. ♖e3 ♜e7 16. ♜d1 d5 17. f3 ♖f6 18. ♖d4 ♜hd8 19. e3 ♜d7 20. h4 ♖c7 21. hxg5 hxg5 22. c5!

(Las blancas abren líneas, lo que es conveniente para sus alfiles y con esta jugada en particular tratan de dejar expuesto al rey negro.)



22... a6 23. ♖xc7 ♜xc7 24. cxb6 ♜c6 25. a4 ♖d7 26. a5

(Las blancas tienen ahora un peón de ventaja, controlan la columna h y las casillas negras.)

26... ♖c5 27. ♖c3 ♖a4 28. ♖b4+ ♜f6 29. b3 ♖c5 30. ♜b1 ♖d7 31. ♖e2 ♜c2 32. ♜h6+ ♜g7 33. ♜h5 ♜f6 34. g3 ♜ac8 35. f4 gxf4 36. gxf4 ♜a2 37. ♜d1

(Es interesante 37. ♜h7 ♜cc2? 38. ♖h5+.)

37... ♖c5 38. ♖c3+ ♜e7 39. f5 ♖e4 40. ♖b4+ ♜f6 41. ♖d3 ♜g8 42. ♜h6+ ♜e5 43. ♜h1 ♜g3

(Las Negras han mejorado la posición de sus piezas y el rey blanco está expuesto a su ataque.)

44. ♖xe4 ♜xe3+ 45. ♜f1 dxe4 46. fxe6 ♜xe6 47. ♜h6+ ♜f5 48. ♜d7 ♜f3+ 49. ♜e1 ♜xb3 50. ♖d2 e3 51. ♖c1 ♜b1 52. ♜c7 ♖f3 53. ♜hc6 50... ♖xc6 54. ♜xc6 ♜aa1 55. ♜e2 ♜xa5 56. ♖xe3 ♜b2+ 57. ♜f3 ♜b3 58. ♜c7 ♜e5 0-1



# Partidas Comentadas del XXXIII Supertorneo Morelia Linares por GM Pablo Zarnicki



## El riesgo de arriesgar

Sábado 04.03.2006

El campeón mundial Vesselin Topalov arrancó muy mal el Magistral de Linares, cuya segunda etapa comenzó ayer. El búlgaro llegó donde llegó porque arriesga mucho más que sus rivales. Con ese estilo hiperagresivo es lógico que pierda de vez en cuando. Con Karpov y Kasparov nos habíamos acostumbrado a campeones casi invulnerables. Pero a su vez Topalov cede pocos empates y no creo que se le pueda pedir que juegue más sólido. Fiel a su estilo, se recuperará. Las posiciones las domina el húngaro Peter Leko con 5,5 puntos en ocho rondas.

Ésta fue una de las mejores partidas.

Blancas: Vasily Ivanchuk  
Negras: -Peter Svidler  
[D80] Def. Grünfeld

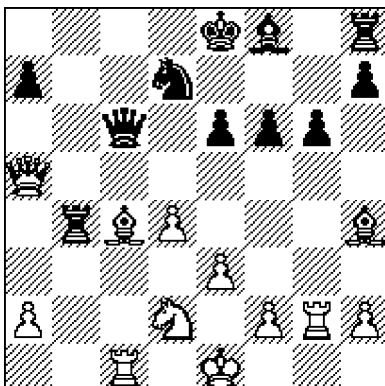
1. d4 ♖f6 2. c4 g6 3. ♘c3 d5 4. ♙g5 ♗e4 5. ♙h4 ♗xc3 6. bxc3 dxc4 7. e3 ♙e6 8. ♚b1 c5

(una jugada nueva que Ivanchuk refutará)

9. ♚xb7 ♙d5 10. ♚b5+ ♗d7 11. ♗f3 ♚b8 12. ♚a4 cxd4 13. cxd4 ♚c8 14. ♚c1 e6 15. ♙xc4 ♚b4 16. ♚a6 ♙b7 17. ♚a5 f6 18. ♗d2!

(permite la toma del peón "g".)

18... ♙xc3 19. ♚g1 ♚c6 20. ♚xc3!



(concluye la idea de la jugada 18. Las blancas sacrifican calidad para eliminar el alfil defensor)

20... ♚xc3 21. ♙xe6

(la partida está definida.)

21... ♙d6 22. ♚c8+ ♗e7 23. ♚xh8 ♗xe6 24. ♚d8 ♚g1+ 25. ♗e2 1-0

## La garra de Topalov

Sábado 11.03.2006

A falta de una ronda en Linares, el campeón mundial Vesselin Topalov volvió a demostrar su garra al vencer a Peter Leko. Cuando se suponía que el búlgaro saldría al ataque, prefirió un esquema posicional con ligera pero duradera ventaja, que impuso ayudado por errores del rival. Ambos lideran con Aronian y Radjabov. Hoy, Leko llevará blancas ante Aronian, Topalov irá de negras con Vallejo y Radjabov contra Bacrot.

Ayer, Radjabov sacrificó rápidamente una pieza, con ataque violento.

Blancas: Teimour Radjabov  
Negras: -Peter Svidler  
[D16] Def. Eslava

1. d4 d5 2. c4 c6 3. ♗c3 ♗f6 4. ♗f3 dxc4 5. a4 e6 6. e3 c5 7. ♙xc4 ♗c6 8. O-O cxd4 9. exd4 ♙e7 10. ♙g5 O-O 11. ♚e1 h6?

(Por lo que sucedió, quizás mejor 11... ♙d7 sin mover el peón "h")

12. ♙f4 ♗b4 13. ♚d2 ♙d7 14. ♙xh6

(El sacrificio está justificado: abre el rey enemigo y Svidler tiene que devolver material)

14. ♚c8 15. ♙b3 gxh6 16. ♚xh6 ♗h7

(Si 16 ♚e8 17. ♗e4! continúa el ataque)

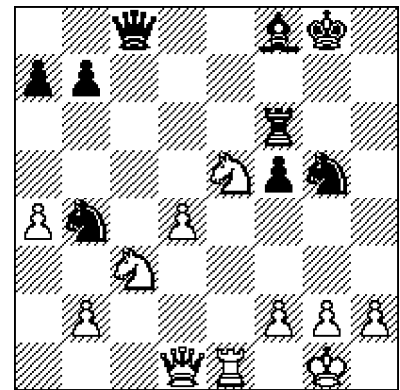
17. ♚e5 f5 18. ♚xe6 ♙xe6 19.

♙xe6+ ♗h8 20. ♙xc8?!

(Terminante era 20. Ce5!)

20... ♚f6 21. ♚h5 ♚xc8 22. ♚e1 ♙f8 23. ♗e5 ♗g8 24. ♚d1! ♗g5?

(24. ♗h8)



25. ♚b3+?

(25. ♚c1!! con el truco Cd5! ganaba de inmediato)

25. ♗g7 26. h4 ♗f7 27. ♗e2 ♗xe5 28. dxe5 ♚c6 29. ♗f4 ♙e7 30. ♚g3+ ♗h7 31. ♚f3 ♚e8 32. g3 ♚f7?

(Otra vez cede la iniciativa)

33. e6 ♚f6 34. ♚h5+ ♗g8 35. ♚e8+ ♚f8 36. ♚g6+ ♚g7 37. ♚xf5 ♚c5 38. ♚e4 ♗c6 39. ♗d5 ♚xb2 40. ♚f5 ♚c1 41. ♗xe7+ 1-0

## El factor psicológico

Sábado 18.03.2006

La sorprendente victoria del armenio Levon Aronian en el Magistral de Linares volvió a mostrar la importancia del aspecto psicológico en el ajedrez, sobre todo en las instancias finales de una competencia.

Su víctima en la última ronda, el húngaro Peter Leko, dominó las primeras doce rondas, pero perdió el invicto en el duelo clave de la 13ª. Frente al búlgaro Vesselin Topalov tuvo un final de tablas, pero lo arruinó por sus propios errores.

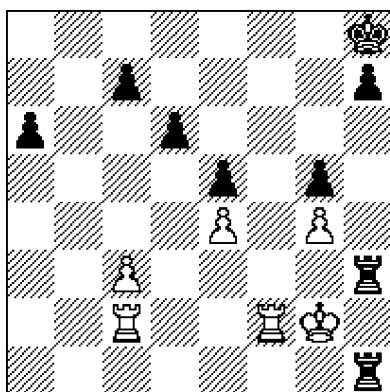
Leko todavía tenía buenas chances de ganar el torneo, ya que enfrentaba a Aronian con blancas. Como veremos, su actuación fue muy pobre. Perdió casi sin oponer resistencia.

¿Por qué? Está claro que cuando Leko dejó escapar contra Topalov unas tablas con las que era prácticamente campeón, también perdió esta partida. Destrozado moralmente, nunca se sobrepuso. Tal vez ese defecto nunca le permita ser el uno del mundo. La contracara fue Topalov, que empezando último casi sale campeón y finalmente fue segundo.

Aronian juega cada día mejor, está metido de lleno en la elite y sigue lejos de su techo ajedrecístico. Veamos la partida final.

Blancas: eter Leko (2740)  
Negras: Levon Aronian (2752)  
[C88]

1. e4 e5 2. ♖f3 ♘c6 3. ♘b5 a6 4. ♘a4 ♖f6 5. O-O ♘e7 6. ♖e1 b5 7. ♘b3 O-O 8. a4 b4 9. d3 d6 10. a5 ♘e6 11. ♖bd2 ♖c8 12. ♖c4 ♖b8 13. ♘g5 ♖h8 14. h3 ♖g8 15. c3 bxc3 16. bxc3 f5 17. ♘a4 fxe4 18. ♘xc6 exf3 19. ♘xe7 ♖xe7 20. ♘xf3 ♖g6 21. ♘g4 ♖f4 22. ♖a2 ♖b7 23. ♘f3 ♖b3 24. ♖c2 ♖xd3 25. ♖xd3 ♖xc4 26. ♖xc4 ♘xc4 27. ♘c6 ♖b3 28. g3 g5 29. ♖e3 ♖a3 30. ♘e4 ♖xa5 31. g4 ♘d5 32. f3 ♘xe4 33. fxe4 ♖a1+ 34. ♖g2 ♖ff1 35. ♖ee2 ♖g1+ 36. ♖h2 ♖h1+ 37. ♖g3 ♖ag1+ 38. ♖g2 ♖e1 39. ♖gf2 ♖e3+ 40. ♖g2 ♖exh3 0-1



**PARA EL PRINCIPANTE**

Respuestas:

1. ♖d7#  
2. ♖c8#

## XXIII Supertorneo Morelia/Linares

18 Feb-11 Mar 2006 - categoría XX (2732)

El torneo de Linares en este año se jugó a doble vuelta y la primera parte se realizó en la ciudad de Morelia, México. El armenio Levon Aronian alcanzó un destacable triunfo superando al campeón mundial que luego de un dudoso desempeño en la primera fase, se recuperó en su país de residencia.

			1	2	3	4	5	6	7	8			
1	Aronian, L.	g	ARM	2752	**	½0	1½	½1	0½	1½	½1	8.5	2808
2	Topalov, V.	g	BUL	2801	½1	**	0½	½1	1½	01	½1	8.0	2771
3	Radjabov, T.	g	AZE	2700	0½	1½	**	0½	½1	½1	1½	8.0	2786
4	Leko, P.	g	HUN	2740	½0	½0	1½	**	1½	½½	½½	7.5	2759
5	Ivanchuk, v.	g	UKR	2729	1½	0½	½0	0½	**	1½	½0	6.5	2703
6	Svidler, P.	g	RUS	2765	0½	10	½0	½½	0½	**	1½	6.5	2698
7	Bacrot, E.	g	FRA	2717	0½	½0	0½	½½	½1	0½	**	6.0	2683
8	Vallejo, F.	g	ESP	2650	½0	1½	½½	0½	½0	0½	½0	5.0	2641

## Julio Granda y Emilio Córdova Segundos en Copa Entel

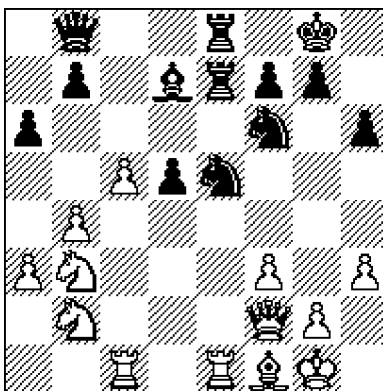
La Copa Entel 2006 fue ganada por un participante electrónico, el programa checo-americano Rybka con un elo estimado de 2700. Los otros diez participantes, humanos todos ellos, incluían cuatro Grandes Maestros y tres maestros Internacionales. Nuestros compatriotas GM Julio Granda y el MI Emilio Córdova empataron el segundo y tercer lugares. Es destacable el empate que Córdova consiguió frente a Rybka.

Tabla de Posiciones Final:

- 1° "Rybka" (Elo calculado en 2700; programa checo-estadounidense) 9 puntos
- 2°-3° Julio Granda (GM, 2631, Perú) y Emilio Córdova (IM, 2440, Perú) 7 puntos
- 7; 4° Rafael Leitao (GM, 2575, Brasil) 6,5 puntos
- 5° Rubén Felgaer (GM, 2607, Argentina) 6
- 6° Johan Hellsten (GM, 2574, Suecia) 5,5 puntos
- 7° Oswaldo Zambrana (IM, 2405, Bolivia) 4 puntos
- 8° Luis Rojas (IM, 2423, Chile) 3 puntos
- 9°-10° Mauricio Flores (2332, Chile) y Eduardo Arancibia (2409, Chile), 2,5 puntos
- 11° Julián Álvarez (2208, Chile) 2 puntos.

Blancas: Oswaldo Zambrana  
Negras: "RYBKA"  
Def. siciliana

1. e4 c5 2. ♖f3 a6 3. d4 cxd4 4. ♖xd4 e6 5. c4 ♖f6 6. ♖c3 ♘b4 7. ♘d3 ♖c6 8. ♖e2 ♖c7 9. a3 ♘e7 10. f3 ♖e5 11. ♘e3 O-O 12. ♖c1 ♘c5 13. ♖d4 d6 14. b4 ♘a7 15. O-O ♘d7 16. ♘e2 ♖ac8 17. ♖a4 ♖b8 18. ♖b2 ♖fd8 19. ♖e1 h6 20. ♖f2 ♘b6 21. ♖b3 ♘xe3 22. ♖xe3 ♖g6 23. ♖fd1 d5! 24. exd5 exd5 25. c5 ♖e8 26. ♖f2 ♖e7 27. ♘f1 ♖ce8 28. ♖e1 ♖e5 29. h3?



29... ♘h3!! 30. ♖xe5 ♖xe5 31. gxxh3 ♖g5+ 32. ♘g2 ♖h5 33. ♖d3 ♖e6 34. ♖c2 ♖f4 0-1

**PARA EL EXPERTO**

Combinación

1. ♖x7+ ♖x7 2. ♖e8+ ♖f8  
3. ♖x8+ ♖x8 4. ♖e8#



# Torneo Nacional Preolímpico 2006

por José Dávila

Del 17 al 24 de Marzo del presente año se realizó el Torneo Nacional Preolímpico 2006, en las instalaciones del Polideportivo de la Pontificia Universidad Católica del Perú en Lima. Este campeonato tenía como finalidad clasificar a los 7 primeros para la liguilla preolímpica la cual definirá al equipo del Perú que participará en las Olimpiadas de Italia.

El torneo que se jugó de acuerdo al sistema suizo, en las categorías absoluto (11 rondas) y femenino (9 rondas), siendo el ritmo de juego de 1:30 hora con 30 segundos de incremento por jugada (ritmo FIDE). Estas características unidas a la puntualidad para el inicio de las rondas, permitieron a los jugadores desplegar su mejor esfuerzo lo cual es loable dentro de la proliferación de torneos de ajedrez rápidos.

Gracias a una alianza estratégica entre la FDPA (Federación Deportiva Peruana de Ajedrez) y la Pontificia Universidad Católica del Perú, el campeonato se desarrolló en unas excelentes condiciones. Esperamos que en el futuro se realicen más eventos de esta categoría y nivel. Los amantes del ajedrez les decimos: ¡Gracias!

Esta fiesta del deporte ciencia contó con la participación de 150 jugadores de todas partes del Perú entre maestros FIDE, jugadores de primera categoría, menores de edad, quienes por vez primera participaron en un torneo de esta envergadura.

Muchos y diferentes fueron los objetivos de los jugadores participantes: ser parte de la selección olímpica del Perú que jugará en Italia, subir algunos puntos ELO, medir su real fuerza ajedrecística, obtener ELO por primera vez, reencontrarse con los amigos o hacer otros tantos, etc.

Es interesante mencionar que los padres de familia jugaron un papel importantísimo en la participación de los menores, pues hay que tomar en cuenta que el Sábado 17, Domingo

18 y el Miércoles 21 de Marzo se jugaban dos rondas por día, la primera a las 9:00am y la segunda a las 6:00pm.

Blancas: Carlo Robbiano  
Negras: Ulises Cuellar  
ECO C26 Ap. Vienesá

1. e4 e5 2. ♖c3 ♙c5 3. ♙c4 ♗f6 4. d3 d6 5. f4 ♗g4

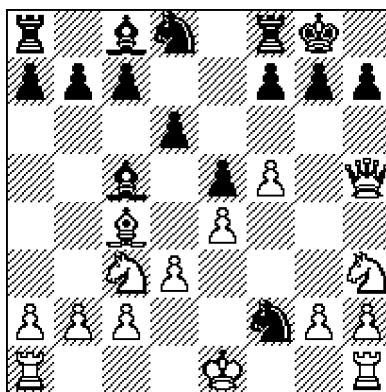
(Mejor 5... ♙e6 6. ♙xe6 fxe6 7. ♗f3 exf4 8. ♙xf4 O-O 9. ♗a4 ♙b4+ 10. c3 ♙a5 11. b4 ♙b6 12. ♗xb6 axb6 {N Short-J Speelman, London, 1991})

6. f5 ♗f2?!


(Arriesgado. Especialmente si se está enfrentando a un jugador con experiencia, fuerza y que ha sido campeón nacional.)

7. ♖h5 O-O 8. ♙g5 ♗c6

(La retirada de la dama no resuelve los problemas 8... ♖e8 9. ♗d5 ♖c6 10. ♗e7+ ♗h8 11. ♗xc6 ♗xc6 12. ♙xf7 ♗b4 13. ♙g6 h6 14. ♙xh6 ♗xc2+ 15. ♗d2 1-0 Daylo Leo –S. Rahman, S, 1922)



9. ♙xd8 ♗xd8 10. ♗h3 1-0



Ver la entrevista al MF Guillermo Cornejo en la página 12.

## MI PARTIDA FAVORITA

Blancas: Pablo Sandoval  
Negras: Jorge Franco  
[B78] Def. Siciliana  
(Comentarios: **Jorge Franco**)

1. e4 c5 2. ♗f3 d6 3. d4 cxd4 4. ♗xd4 ♗f6 5. ♗c3 g6 6. ♙e3 ♙g7 7. f3 ♗c6 8. ♖d2 O-O 9. ♙c4 ♙d7 10. O-O-O ♖b8

(La idea del Movimiento de la torre a la casilla b8 es apoyar el avance del peón (b7-b5), esto seguido del traslado del caballo a la casilla c4 via c6-e5 (a5). En la apertura de la columna b la torre está bien ubicada en la casilla b8. Esta línea ha sido estudiada detalladamente por el maestro belga Luc Henris.)

11. g4

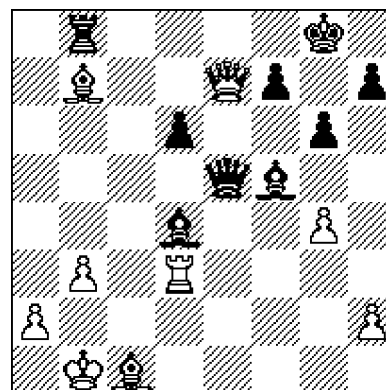
(Las principales opciones blancas en la jugada 11 son : 11. ♙b3; 11.h4 ; 11. ♗d5; 11. g4; 11. ♗b1 ; 11. ♗c6 ; 11. ♗xc6)

11... b5 12. ♙b3 a5 13. ♗cxb5?! a4 14. ♙c4 ♗e5 15. ♙e2

(15. ♖e2 ♗xc4 16. ♖xc4 ♖b6)

15... ♗xf3 16. ♙xf3 ♙xb5 17. ♙h6 ♖b6 18. ♖g5 ♙d7 19. b3 axb3 20. cxb3 ♖fc8+ 21. ♗b1 ♗xe4 22. ♙xe4 ♙xd4 23. ♖xe7 ♙e6 24. ♖d3 ♖c5 25. ♖c1 ♖e5 26. ♙b7? ♖xc1+ 27. ♙xc1

(27. ♗xc1 ♖e1+ 28. ♖d1 (28. ♗c2 ♙xb3+ -+) 28... ♖c3+ 29. ♗b1 ♖b2#)



27... ♙f5 0-1

# El Terreno de Juego

por Julio Molina

Aprendamos, recordemos o precisemos algunos conceptos sobre el tablero, para ello examinaremos el tablero desde los puntos de vista del aficionado, del deportista, del organizador y su influencia en la cultura.

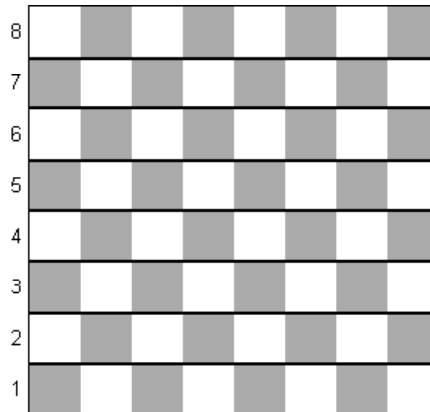
En los casos que corresponde se hace referencia a dos documentos: el **Reglamento de Ajedrez de la FIDE** (*FIDE Laws of Chess, Calvià 2004*) y el **Manual de la FIDE** (*FIDE Handbook*), ambos disponibles en la página Web de la FIDE.

## Conceptos básicos

El tablero de ajedrez es una superficie de forma cuadrada, hecha de cartón, madera o cualquier material que no sufra deformaciones y dividido en 64 pequeños cuadrados de igual tamaño llamados casillas o escaques. 32 escaques son de color oscuro y 32 de color claro. Todos ellos se encuentran dispuestos de modo alternado. Es muy usual hablar de casillas "blancas" y "negras" para referirse respectivamente a las casillas claras y oscuras. (*art. 2 del Reglamento de Ajedrez*).

El tablero presenta tres tipos de vías por las que se desplazan las piezas: columnas, filas y diagonales. Las **columnas** son las hileras de 8 casillas que van desde la ubicación de un jugador hasta la de su oponente. Las columnas reciben el nombre de letras minúsculas de la "a" hasta la "h" de izquierda a derecha visto del lado de las blancas.

De un lado al otro del tablero, perpendiculares a las columnas, se encuentran las filas que son denominadas por números del "1" al "8" desde la posición de las blancas. (Para los interesados en leer ajedrez en otros idiomas más adelante se mencionan algunas sugerencias).



Conociendo los nombres de las columnas y de las líneas, ya podemos conocer el nombre de cada casilla por la columna o fila en que se encuentra. En el siguiente diagrama se ha remarcado el nombre de tres casillas al azar. Nótese que el nombre de la columna va primero.

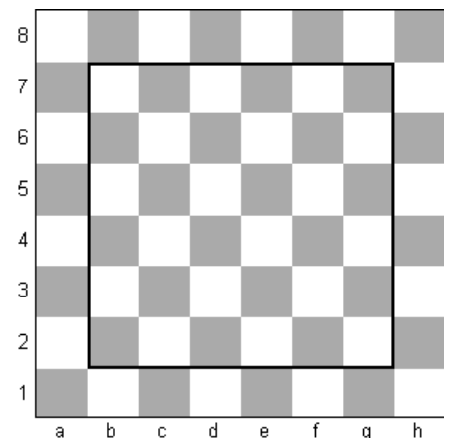
Existe un tercer tipo de hileras de casillas que solo se aprecian cuando uno concentra su atención en casillas de un mismo color. Estas hileras de casillas están unidas por sus vértices y tienen el mismo color, se denominan **diagonales** y recorren el tablero en ángulo de 45°. Hay 26 diagonales en el tablero y cuando se quiere nominarlas se menciona las casillas de sus extremos.

En el este diagrama anterior se han remarcado dos diagonales. La diagonal oscura tiene por extremos las casillas a5 y d8. Hacia la derecha se encuentra la diagonal g8-h7.

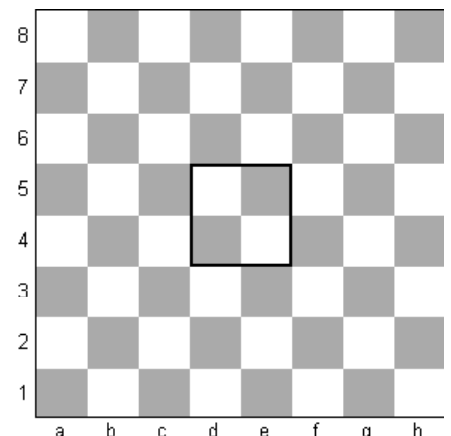
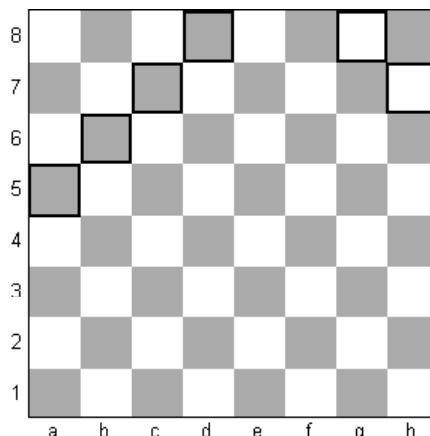
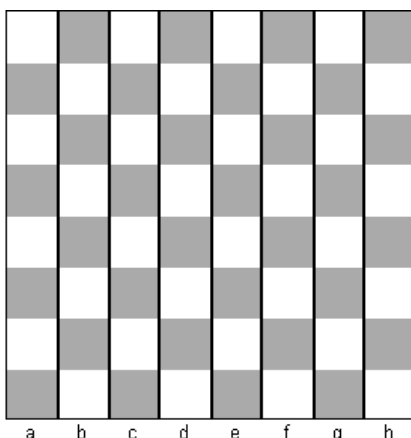
## Bordes y Centro

Mencionemos ahora dos partes importantes para definir el movimiento de piezas y el desarrollo del juego.

Los bordes del tablero son las columnas y líneas de los los extremos, esto es, las columnas "a" y "h" y las líneas "1" y "8". En ocasiones, éstas cuatro hileras en grupo reciben también el nombre genérico de *borde*.



Por otra parte, las columnas centrales ("d" y "e") se cruzan con las filas centrales ("4" y "5") en un sector denominado centro y formado por las casillas e4, e5, d4 y d5. En el siguiente diagrama se puede apreciar remarcado el centro del tablero.



Éste es un concepto básico del centro y con el que se puede dar los primeros pasos en el aprendizaje del juego; la estrategia ajedrecística incluye en este concepto algunas otras casillas más.

## Flancos y Sectores

En muchos momentos de la partida, el tablero es apreciado desde otros puntos de vista. La mitad del tablero formada por las columnas a, b, c y d recibe el nombre de Flanco Dama. y la mitad formada por las columnas e, f, g y h recibe el nombre de Flanco Rey. Estos nombres se originan en la posición inicial de las mencionadas piezas.

A partir de la ubicación inicial de las piezas, se puede hablar de un sector de las blancas formado por las filas 1, 2, 3 y 4 y uno de las negras formado por las filas 5, 6 7 y 8. Nimzowitsch llamó **límite** a la línea imaginaria que divide ambos sectores.

## Una característica geométrica

En el tablero, las distancias se miden mediante casillas. A diferencia de lo que ocurre en la Geometría Euclidiana, la primera y a veces la única que aprendemos, en el tablero de ajedrez, la diagonal de un cuadrado tiene igual longitud que cualquiera de sus lados. Dicho en términos ajedrecísticos, la distancia en diagonal es igual que la distancia en fila o columna. Un Rey en la casilla a1 necesita siete jugadas para llegar a cualquiera de los otros vértices del tablero.

Conocer esta peculiaridad del tablero es esencial del estudio de finales de partida. Dado que el Rey no está obligado a moverse en línea recta. Así, un Rey en la casilla d1 puede tener varias trayectorias hacia la casilla d8. Una de ellas podría ser, por ejemplo: 1. Re2 2. Rf3 3. Rg4 4..Rf5 5. Re6 6. Rd7 y 7. Rd8.

## Posición Inicial e Irregularidades

Un tablero bien colocado para iniciar una partida, debe estar

colocado de tal modo que cada jugador tenga una casilla de color claro a su derecha (*Laws of Chess, art. 2.1*).

Para efectos de la aplicación del Artículo 7 del Reglamento de Juego, es importante, diferenciar la correcta colocación inicial del tablero de la correcta colocación inicial de las piezas. Al inicio del juego, las damas han de estar sobre casillas de su mismo color (d1 y d8). Si las piezas están bien colocadas, la dama blanca ha de estar a la izquierda del rey blanco y la dama negra a la derecha del rey negro.

La ubicación inicial de las piezas prima sobre la ubicación inicial del tablero. Si durante una partida, se encuentra que la posición inicial del tablero fue errónea, la posición se transferirá a un tablero correctamente dispuesto y la partida continuará. (*art. 7.1.b*). Por el contrario, si la posición inicial de la fue incorrecta, la partida será anulada(*art. 70.1.a*).

## El tablero reglamentario

Las características reglamentarias del tablero se encuentran definidas específicamente en el capítulo C02 del *Manual de la FIDE*. Cabe mencionar que este capítulo se mantiene sin variaciones desde 1975.

### Material

Los materiales recomendados por el *Manual de la FIDE* para la confección de tableros de ajedrez son: madera, plástico, cartón y tela. Se admite la posibilidad de usar piedra o marmol, siempre y cuando presenten adecuados colores claros y oscuros.

Aunque no se mencione de modo específico, una propiedad esencial del material para confeccionar tableros ha de ser la rigidez suficiente para no perder la forma cuadrada y presentar una superficie plana durante la sesión de juego. Esto es particularmente importante si se pretende usar tableros hechos de tela o material plástico.

### Colores

Un adecuado contraste entre los colores claros y oscuros se puede encontrar en la madera. El *Manual*

de la *FIDE* menciona los colores que presentan por ejemplo el abedul, el arce o el fresno, de una parte, y el nogal, la teca o el haya de otra.

Además de los colores naturales, podrían usarse colores tales como el marrón, verde, o marrón rojizo claro con crema, marfil, blanco grisáceo (o amarillento), etc.

Estas combinaciones buscan un adecuado contraste que no afecte la visión de los jugadores durante la partida. Los contrastes muy fuertes como los que se presentan entre los colores blanco y negro, o rojo y negro, no son recomendables.

Menciona el *Manual de la FIDE* que el brillo del tablero ha de ser mate, nunca brillante.

### Dimensiones

El tamaño del tablero ha de ser tal que las piezas no se vean ni muy juntas ni muy separadas. La dimensión recomendada para las casillas es 5 a 6.5 cm de lado. (Dicho sea de paso, se sugiere asimismo, que la altura del Rey esté entre 8.5 a 10.5 cm con una base que varíe entre el 40 y el 50% de su altura).

Una mesa cómoda de altura conveniente, puede ser la óptima portadora del tablero de ajedrez. Si el tablero no forma parte de la mesa, han de tomarse las medidas del caso para que no se mueva durante la partida.

## La Organización y el Árbitro

El *Reglamento de la FIDE* menciona en general que el Árbitro ha de actuar en el mejor interés de la competición. En el *Handbook* se especifica que las características de tableros, piezas y relojes a emplearse en los torneos del sistema de la FIDE deben ajustarse a lo establecido en el capítulo C02 y su condición de adecuados debe ser aceptado por el Árbitro Principal.

## El Tablero en nuestro idioma

En el español, el tablero de ajedrez ha dado lugar a la palabra "AJEDREZADO", que puede usarse como sustantivo o como adjetivo. Como sustantivo se refiere a los

adornos usados en arquitectura semejantes a un tablero de ajedrez..

**Ajedrezado** como adjetivo es aquello que presenta cuadrados de dos colores dispuestos de modo similar a las casillas de un tablero de ajedrez. Con un poco de atención, se podrá encontrar algunas cosas de apariencia ajedrezada. Corbatas, sacos o incluso vestidos para dama parcial o totalmente ajedrezados pueden verse en algunos torneos de importancia.



Alexandra Kosteniuk usando saco ajedrezado en el Campeonato Mundial Femenino, Elista 2004.

Photo Pufichck, (c) [www.kosteniuk.com](http://www.kosteniuk.com)

### El Tablero en Otros Idiomas

Para los interesados en leer en otros idiomas, la siguiente tabla puede ser de utilidad. Pueden sugerir ciertas confusiones entre el nombre de las columnas y filas, particularmente en inglés y alemán. En cualquier caso, es una buena orientación para evitar traducir basándose en el parecido en la escritura o sonido, error que los traductores llaman "amigo falso" (*false friend* o *falsche Freunde*)

Castellano	English	Deutsch	Français	Italiano
tablero de ajedrez	chessboard	das Schachbrett	échiquier	la scacchiera
columnas	files	die Linien	colonnes	le colonne
filas	ranks	die Reihe	traverses	le traverse
diagonales	diagonals	die Diagonale	diagonale	diagonali
casillas	squares	Quadraten	cases	case

## ENTREVISTA

Por José Dávila

A continuación les ofrecemos una entrevista a quien fue, hasta la última ronda, uno de los principales protagonistas de este magno torneo: Guillermo Gabriel Cornejo Perales (2175)

**¿Cómo participante del torneo cuál es tu opinión acerca de las facilidades de la sala de juego?**

Estuvieron ¡re buenas! adecuadas para un torneo como este, hay que mencionar que estuvo bien organizado, además fue un torneo muy competitivo.

**¿ A tu juicio cual fue el mejor jugador del torneo?**

Me gusto mucho el juego de Marco (Pacheco) pero esa recta final de (Miguel) Nina fue espectacular, me hubiera gustado que jugaran entre ellos.

**¿Crees las 11 rondas del sistema suizo fueron suficientes para determinar a los justos clasificados?**

Me parece que sí. Pero no estoy de acuerdo con el sistema de desempate, debió ser Progresivo el cual es el único sistema en donde todo depende de ti, bueno ese es mi particular punto de vista.

**¿Cómo evalúas tu participación en el preolímpico?**

Sabia que era difícil, me quede por medio punto, pero a pesar de todo fue positiva, subo algunos puntos ELO debo de llegar a los 2196, a eso hay que agregarle la satisfacción de haberle ganado a varios (jugadores) fuertes.

**¿Cuáles son tus planes a futuro?**

Bueno en breve comienza mis clases en la universidad. Por otro lado participar en el Campeonato Nacional sub. 20 de este año.

# Morphy y el Desarrollo de las Piezas

por José Dávila

En esta sección de la revista tendré el agrado de presentar mes a mes una serie de partidas denominadas en el mundo del ajedrez como "Miniaturas".

Las miniaturas son encuentros fugaces (menos de 25 jugadas) que culminan con una rotunda victoria gracias a que uno de los jugadores utiliza una combinación, celada, o jugada brillante para aprovechar los errores cometidos por su oponente, a menudo muy difíciles de descubrir a simple vista.

La siguiente miniatura es una de mis favoritas, y es considerada de conocimiento obligado para quienes practican el ajedrez como deporte. Esta partida es protagonizada por Paul Morphy (1837-1884), jugador americano nacido en New Orleans, quien se adelantó a su época al entender y aplicar algunos de los principios modernos del ajedrez.

En esta partida Morphy ofrece una clase magistral de la importancia de la rápida movilización de las piezas (desarrollo) para la ejecución efectiva de un ataque.

El juego se llevó a cabo en un teatro de ópera y aún cuando Paul Morphy se enfrentó a un Duque y a un Conde juntos, la batalla se desarrolló en un solo lado del tablero.

Blancas: Paul Morphy  
Negras: Duque de Brunswick-  
Conde de Isouard  
Paris, 1859  
[C41]

1. e4 e5 2. ♖f3 d6

Las negras utilizan la defensa Philidor, la cual en la actualidad es considerada pasiva aunque perfectamente jugable. Este sistema defensivo toma el nombre de su creador el gran jugador francés F.D. Philidor (1726-1795) quien daba prioridad al movimiento de los peones sobre las piezas y por tanto consideraba la jugada 2... ♘c6 como

debil porque obstaculizaba la futura jugada c5.

3. d4 ♗g4

Lo correcto era 3... ♗f6, 3... ♘d7 ó 3...exd4.

4. dxe5 ♗xf3

Forzado pues 4...dxe5 5. ♖xd8 ♗xd8 6. ♗xe5 gana un peon.

5. ♖xf3 dxe5 6. ♗c4 ♗f6

Era mejor 6... ♖d7.

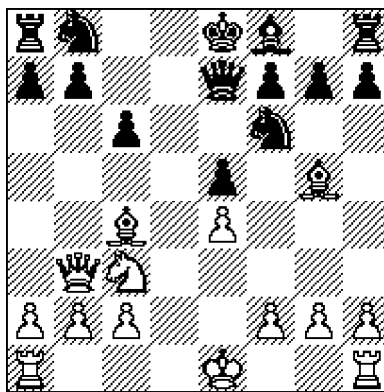
7. ♖b3!

Con la doble amenaza de 8. ♖xb7 y 8. ♗xf7+ ♗e7 (o ♗d7) 9. ♖e6#.

7... ♖e7

Las negras tratan de resistir cambiando damas despues de 8. ♖xb7 ♗b4+ con el respectivo cambio de damas. Pero Morphy prefiere la ventaja dinamica del desarrollo a la estatica de un peon de mas.

8. ♗c3! c6 9. ♗g5



Pieza clavada #1.

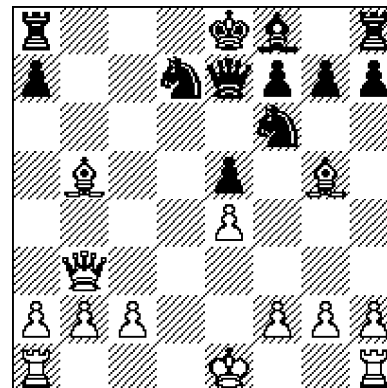
9... b5 10. ♗xb5!

Se inicia una serie de brillantes sacrificios con el tema tactico de la clavada que culminaran en un hermoso mate.

10... cxb5

Era mejor 10... ♖b4+ 11. ♗c3 ♖xb3 12. axb3 aunque las blancas tendrian posicion ganadora de todos modos. Hay que agradecer a los ilustres jugadores de las negras por realizar la jugada del texto pues permite a Morphy regalarnos esta maravillosa produccion ajedrecistica.

11. ♗xb5+ ♗bd7

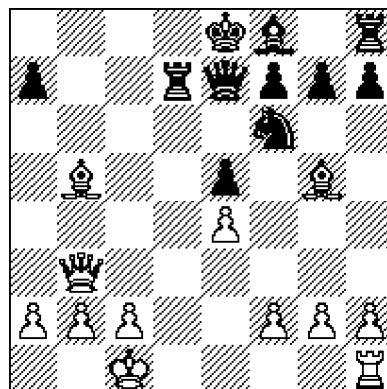


Pieza clavada #2. Si 11... ♗d8 12.0-0-0+ ♗c8 13. ♗d3 con fuertisimo ataque.

12. 0-0-0

Amenazando tanto como 13. ♗xf6 como 13. ♗xd7.

12... ♗d8 13. ♗xd7! ♗xd7



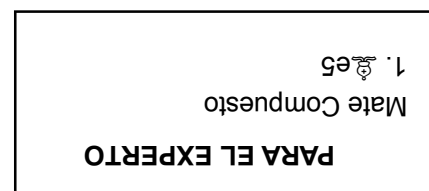
Pieza clavada #3

14. ♗d1 ♖e6 15. ♗xd7+

Tambien ganaba 15. Axf6 pero el remate escogido por el jugador americano es mas espectacular.

15... ♗xd7 16. ♖b8+!! ♗xb8 17. ♗d8# 1-0

Espero que hayan disfrutado esta partida tanto como disfruta este su humilde servidor cada vez que la reproduce.



LA MINIATURA DEL MES

# ¿Qué es la FIDE?

El 20 Julio de 1924 se fundó el Paris la Federación Internacional de Ajedrez con el nombre de *Federation Internationale des Echecs*. Aunque ctualmente esta federación deportiva también usa el nombre de *World Chess Federation* sigue siendo conocida con las iniciales del nombre en frances, esto es **FIDE**.

La Federación Internacional de Ajedrez tiene funciones muy variadas, mencionemos algunas de ellas:

- Establece la reglamentación deportiva del ajedrez;
- Establece la normatividad de los campeonatos mundiales masculinos y femeninos, y de los campeonatos mundiales por equipos –llamados con frecuencia Olimpiadas;
- Designa entre alguna de sus federaciones miembros la organización de los campeonatos mencionados.
- Elabora una lista oficial de clasificación de los deportistas;

- Otorga títulos a aquellos que cumplen con los requisitos correspondientes.

La FIDE ha tenido hasta la fecha 6 presidentes

- 1924 - 1949 Alexander Rueb (Países Bajos)
- 1949 - 1970 Folke Rogard (Suecia)
- 1970 - 1978 Max Euwe (Países Bajos)
- 1978 - 1982 Fridrik Olafsson (Islandia)
- 1982 - 1995 Florencio Campomanes (Filipinas)
- 1995 - al presente Kirsan Ilyumzhinov (Kalmykia)

La FIDE cuenta con 161 federaciones afiliadas. Solo cuentan con más afiliados el Comité Olimpico Internacional y la Federación Internacional de Fútbol.

Fédération Internationale des Échecs



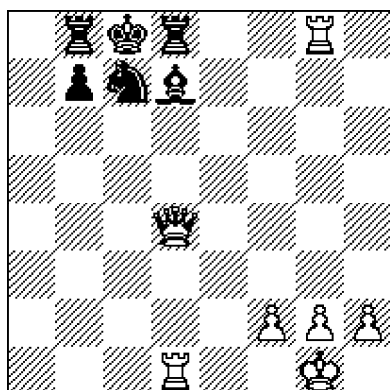
World Chess Federation

FIDE

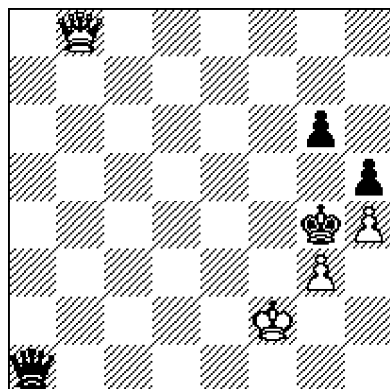
## PARA EL PRINCIPIANTE

Juegan las blancas. Encuentre el mate en una jugada. (Respuestas en la página 8).

1

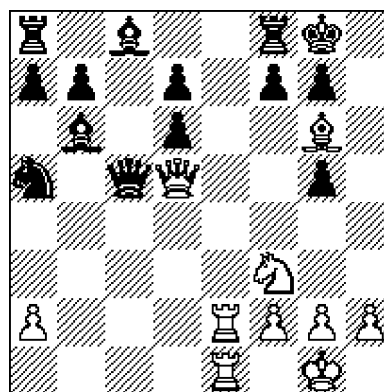


2



## PARA EL EXPERTO

Juegan las Blancas. Encuentre la combinación ganadora (respuesta en la página 8).



Juegan las Blancas. Problema compuesto de mate en dos (respuesta en la página 13).

