



El M.N. Adolfo Saavedra comenta

Publicación II
Junio 2019



M.N. Adolfo Saavedra
Campeón Universitario, 1972.
Record nacional de simultáneas 1972 a 100 tableros.
Campeón de Lima, 1973.
3ero Nacionales 1974 y 1976

Daniel Yanosfky - Adolfo Saavedra

Vancouver 1973

El GM polaco-canadiense, que nació en Brody actualmente Ucrania, causó sensación en la Olimpiada de Buenos Aires de 1939 a la edad de 14 años. Después de ello ganó en 8 ocasiones el campeonato de Canadá.

En 1939 había vencido al peruano Dulantó en dicha olimpiada y en 1972 había sido vencido por el peruano Pesantes en la Olimpiada de Skopje.

1.c4

Cambiando su habitual apertura de peón rey. Muchas veces los jugadores fuertes aprovechan las primeras rondas de los torneos suizos para experimentar frente a rivales menos calificados.

1...♞f6 2.♞c3 e6 3.♞f3 d5 4.d4

Por transposición nos hallamos en un Gambito de Dama rehusado

4...c6 5.e3 ♞bd7 6.♙d3 dxc4 7.♙xc4 b5 Defensa Merano.

8.♙d3 ♙b7

La línea moderna. La tradicional era a6

9.e4 b4 10.♞a4 c5 11.e5

Korchnoi prefiere 0-0

11...♞d5 12.♞xc5 ♞xc5 (Diagrama)



Esta era una recomendación del danés Bent Larsen, sin temor a perder el enroque.

13.dxc5 ♙xc5 14.♙b5+

El alemán Wolfgang Uhlman había preferido el enroque el año 1971 en los cuartos de final del torneo de candidatos al título mundial.

14...♞e7 15.♙g5+ f6 16.exf6+

En sus análisis, Larsen daba ♙h4 omitiendo el cambio. Yanosfky piensa distinto.

16...gxf6 17.♙h4?!

17.♙h6 Parece más efectivo.

17...♞b6 18.♞a4 (Diagrama)

Esto es malo. La Dama blanca no debió abandonar el centro, pero el gran maestro había tomado la pieza y cuando la tenía en la mano se dio cuenta de que no podía jugar lo que tenía pensado.

El M.N. Adolfo Saavedra comenta



Lo mejor era: 18.♔c4 ♘f4 19.0-0 ♖hg8
20.♕g3 Con ligera ventaja negra.

No se podía la proyectada 18.♗e2?? ♘f4
19.♕xf6+ ♔f7 20.♘e5+ ♔xf6 21.♘d7+ ♔e7
22.♘xb6 ♘xe2 23.♘xa8 ♘d4 y el negro
está claramente mejor.

18...♘f4

Natural y buena, pero no la más fuerte.

18...♖hg8 19.♔f1 ♘f4 20.♕g3 ♘h3!
con ventaja decisiva.

19.0-0 ♖hg8?!

Debió ser la otra torre (como casi siem-
pre) 19...a6-+ Era aún mejor

20.♕g3 ♘h3+?

El afán del conductor de las negras por
buscar las jugadas más efectistas, vuelve
a aparecer.

Mucho más fuerte era capturar el caballo
20...♕xf3 21.gxf3 ♖ac8 Era mejor.

21.♔h1 ♘xf2+

21...♖ad8 mantenía cierta presión.

22.♕xf2 ♕xf2 23.♗xb4+?!

Las negras habían perdido casi toda su
ventaja, pero este jaque es malo.

23.♖ad1 era preferible con casi igualdad.

23...♕c5 Volviendo a quedar mejor.

24.♗a4 Una alternativa era: 24.♗c4

24...a6

24...♖ab8 25.♖ae1 ♕d5 (25...♕xf3 26.♖xf3
♗xb5 27.♗e4=) 26.♕d3 ♗xb2.

25.♕d3? (Diagrama)

Nuevo error del conductor de las blancas.
En verdad la posición es bastante difícil de
jugar; era mejor 25.♕e2



25...♗xb2 26.♕c2 ♖xg2

Elegante pero no muy buena. De5, Ad5 o
Axf3 hubieran sido mejores.

El conductor de las negras calcula una va-
riante que juzga ganadora, pero omite una
línea salvadora. Era mejor: 26...♕d5

27.♔xg2

No se puede atacar a la Dama negra

27.♖ab1 ♗xb1 28.♕xb1 ♕xf3 29.h3 ♖f2+
30.♔g1 ♖e2+ 31.♖f2 ♖e1+ 32.♔h2 ♕d6+ +/-

El M.N. Adolfo Saavedra comenta

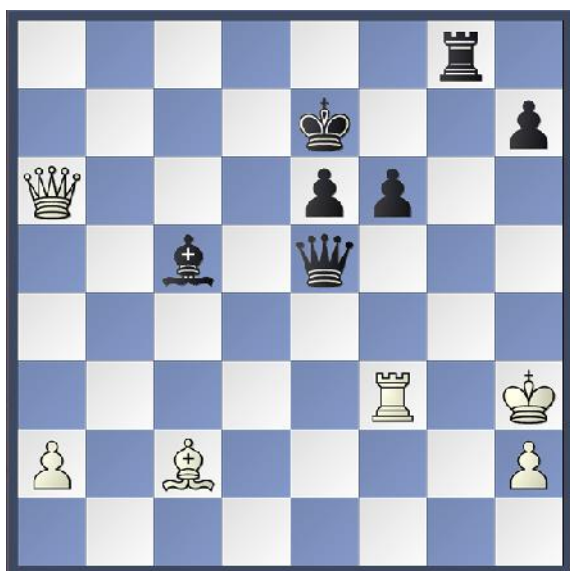
27...♖g8+ 28.♔h3 ♕xf3 29.♖xf3
Es forzado capturar el alfil 29.♖ab1 ♖e5
30.♖xf3 ♖h5+ 31.♖h4 ♖xf3+

29...♖xa1
Hasta aquí yo había analizado la posición y sólo consideré el movimiento que en realidad se realizó

30.♖xa6?
Esta jugada natural resulta perdedora. La difícil centralización de la dama hubiera sido lo correcto. Hay que reconocer que teniendo 2 peones menos, no es fácil dejar de capturar.

30.♖e4!!⁷ Esta fue encontrada varios años después durante unos análisis en grupo con el GM Julio Bolbochán y el MI Antonio Palacios.

30...♖e5+ (Diagrama)
De aquí en adelante llevé el juego en forma adecuada.



31.♖b7+ ♔f8 32.♖xh7 ♕d6 33.♖h6+ ♔e8
34.♕g6+ ♔d8 35.♖g3
Todas las jugadas del blanco han sido forzadas. Ahora aparece la clave del segundo jugador.

35...f5!!
Con la sorpresiva amenaza de Dh8

36.♖h4+
[36.♖g2 ♖e3+!! 37.♖xe3 ♖h8+ 38.♕h7 ♖xh7+ 39.♖h6 ♖xh6#]

36...♔c8 37.♕h5 ♖h8!!
Calculando acertadamente que los jaques blancos se acabarán en determinado momento.

38.♖c4+ ♕c7 39.♖a6+
Si... 39.♔h4 ♖e4+ 40.♖xe4 ♕d8+ 41.♔h3 ♖xh5+ 42.♔g2 fxe4.

39...♔d8 40.♖a8+ ♕b8! 41.♖d3+ ♔c7
Y se acabaron los jaques

42.♖f3 f4 43.♔h4
43.♖c3+ ♔d8 44.♖d3+ ♔e7 45.♖b7+ ♕c7
46.♖b4+ ♔f6
Terminaría la segunda tanda.

43...♖f6+ 44.♔h3 ♖f5+ 45.♔h4 ♖xh5+
46.♖xh5 ♖xd3 47.♖f7+ ♔b6 48.♖xe6+
♕d6
El resto es técnica elemental.

49.♖d7 f3 50.♖d8+ ♔b5 51.♖d7+ ♔b4
52.♖b7+ ♔a3 53.♖a7+ ♔b2 54.♖b6+
Si... 54.a4 ♖e4+ 55.♔h3 ♖f5+ 56.♔h4 ♖f4+
57.♔h5 f2 58.♖b7+ ♔a3.

54...♔xa2 55.♖f2+ ♔b1 56.♖e1+ ♔c2
57.♖f2+ ♔d1
El Rey negro le corta el espacio a la Dama blanca.

58.♔h3 ♖f5+ 59.♔h4 ♖f4+ 60.♔h3 ♖xh2+
0-1

El gran maestro extendió su mano. Dos triunfos en dos partidas era un comienzo sensacional. Lamentablemente en la siguiente ronda el GM Duncan Suttles puso las cosas en su lugar.