

Didáctica de la Apertura



MF Jorge Pacheco Asmat

INTRODUCCIÓN

El estudio de las aperturas es una de las tareas más complejas cuando hablamos de la preparación de alumnos jóvenes, pues para jugar la apertura correctamente, es necesario contar con un buen nivel y dominar factores tácticos y estratégicos fundamentales.

El objetivo de esta exposición es que en nuestra labor de entrenadores, podamos evitar que nuestros alumnos cometan el error de muchos ajedrecistas jóvenes que no saben como estudiar aperturas. Algunos leen monografías completas, enciclopedias de aperturas, tratan de mantenerse actualizados adquiriendo programas de aperturas, bases de datos, las últimas revistas, los últimos informadores, pero lamentablemente no se preocupan por entender lo que están jugando, no entienden la idea detrás de cada jugada, los tipos de centro que se encuentran jugando, y por eso no obtienen los éxitos que deberían obtener.

Pasemos entonces a examinar que metodología se debe utilizar para el estudio de aperturas:

METODOLOGÍA DEL ESTUDIO DE APERTURAS

Veamos algunos métodos de alcanzar el conocimiento en las aperturas, es necesario que el entrenador analice e investigue el repertorio de los Grandes Maestros de la historia y actuales:

- ❖ Muchos grandes maestros son **prácticos**, es decir, no dejan sin atención ninguna variante de moda, prácticamente juegan todo, pero no tratan de introducir nada significativo en la teoría de las aperturas. Esta táctica puede ser discutible, pero en la práctica permite economizar mucho tiempo, fuerza y energías. Estos ajedrecistas trasladan regularmente el centro de gravedad de la partida hacia el medio-juego. Dignos Grandes Maestros Top 2007 representantes de esta tendencia son:

Vassily Ivanchuk.- Actualmente segundo en el Ranking Mundial, tiene un repertorio sorprendente contra 1.e4, pues ha jugado Siciliana, Peón Rey, Francesa, Caro-Kann, Alekhine y Pirc.

Alexander Morozevich.- 6to del Ranking Mundial, utiliza con blancas el Peón Rey, Peón Dama, Inglesa e irregulares como 1.Cc3. Con negras utiliza contra 1.e4 la Francesa, Siciliana, Peón Rey y Caro-Kann.

Shakhriyar Mamedyarov.- Uno de los jugadores de élite más jóvenes, rankeado 7mo del mundo, con blancas utiliza variantes principales del Peón Dama, así como secundarias (por ejemplo, la Trompovsky). También se puede observar que utiliza el Peón de Rey e Inglesa.

- ❖ Otros grandes maestros son innovadores, es decir, igualmente conocen perfectamente la teoría, pero al mismo tiempo tienden a crear en los más diversos esquemas algo suyo: proponer un plan nuevo, una disposición nueva de las figuras, en fin, un movimiento nuevo. Y ellos precisamente crean, es decir, desarrollan la teoría. En este caso los ajedrecistas gastan mucho tiempo en el análisis de los problemas de la apertura, e incluso en la misma apertura durante la partida, lo que a veces se refleja dramáticamente en el desarrollo posterior de la partida. Por ejemplo:
El ex campeón mundial Garri Kasparov, quien fue un excelente conocedor de la teoría de las aperturas y que en cada torneo que participaba ha hecho derroche de innovaciones en las mismas.
Otro ejemplo de este tipo de súper GMs son:



- ❖ Existe otro grupo de grandes maestros teóricos innovadores, que tienen un repertorio de aperturas bastante estrecho, ellos experimentan, crean innovaciones, tratan de desmentir, o al menos ponen en duda lo que la teoría reconoce como correcto. Esto exige una gran cantidad de tiempo y a veces surte efecto en una sola partida. Tenemos el caso de:

Peter Leko.- 5to en el Ranking Mundial, un gran innovador de la India de Dama (contra 1.d4) y de la Variante Svechnikov (contra 1.e4).

Teimour Radjabov.- 8tavo del Mundo, un gran aportador de novedades en la Defensa India de Rey (contra 1.d4) y de la Variante Svechnikov (contra 1.e4).

Levon Aronian.- 9no del Mundo, gran teórico innovador de la Nimzo-India (contra 1.d4) y del Peón Rey (contra 1.e4).

Estas diferencias en el modo de proyectar la apertura pueden ser características no solo de los grandes maestros sino también de nuestros deportistas más destacados, e incluso de jugadores que aún no hayan alcanzado logros importantes en sus respectivas carreras ajedrecísticas acorde al nivel en que se encuentren.

Pasemos a responder algunas preguntas que surgen de inmediato:

¿CÓMO ESTUDIAR APERTURAS?

Indudablemente el estudio concienzudo de las aperturas es un problema para el ajedrecista, pues se necesita una gran dosis de voluntad y dedicación, independientemente de la bibliografía que es esencial; no obstante, aunque existen infinidad de tratados y monografías para cada sistema de aperturas, esto sólo no es suficiente porque intentar conocer de memoria las miles de variantes que existen en el campo de las posibilidades es improductivo y morboso, embota el pensamiento y anula la creatividad.

Al estudiar aperturas los alumnos deben tratar de entender las jugadas, las ideas y planes de cada jugador, tratando de preguntarse ¿Porqué se jugó aquí?, ¿Qué idea se persigue?, ¿Porqué mejor no jugamos esa?. ¿Porqué?, es necesario que se pregunten de forma constante ¿porqué?.

Asimismo es importante tener en cuenta que para aumentar los conocimientos de la apertura es imprescindible perfeccionar el nivel de juego; su estudio está relacionado con la asimilación de los elementos tácticos y estratégicos del medio juego, fase estrechamente ligada con la movilización de las fuerzas combativas.

CONSEJOS DE LOS GRANDES MAESTROS

Muchas veces los alumnos dicen: ¿para qué vamos a estudiar otra defensa, si con la que jugamos nos va relativamente bien?, y la respuesta está en las palabras de Kortschnoi: “un jugador está aún en progreso cuando es capaz de estudiar nuevos sistemas e incorporar nuevas posiciones a su práctica habitual”. Es evidente que muchos ajedrecistas se encasillan en los sistemas que aprendieron cuando eran niños y al no cambiar nunca más, su juego se vuelve pobre.

Recuerdo mucho la conclusión del GM. Alexander Kotov sobre este tema, el indica: “Es preciso saber todo de alguna cosa, y algo de todas las cosas”. Este consejo significa que es preciso saberlo todo sobre las aperturas que se vayan a emplear regularmente, y es también necesario conocer las ideas generales de todas las aperturas.

También puedo citar los comentarios del GM. Spraggett, quién menciona acertadamente: “Evita la trampa del exceso de información, muchos jugadores se quedan estancados en un cierto nivel y tienen dificultades para avanzar porque tienen demasiada información en su cabeza y están confusos”.

RECOMENDACIONES PRÁCTICAS

El modo de trabajar en la teoría de las aperturas depende mayormente del carácter del ajedrecista. Es probable que no se pueda establecer una norma general. Pero es necesario comenzar con crear en los alumnos el hábito de anotar todas las partidas jugadas y luego analizarlas en casa; esto es una norma para todos. Otro consejo importante es la creación de variantes propias. Esto despierta el gusto por la teoría de las aperturas y hace ver que mas allá de lo que uno aparentemente conoce existen enormes reservas por analizar.

Acorde a experiencias propias un procedimiento para profundizar y especializarse en determinada apertura puede ser en primer lugar el estudio de un artículo de un Gran Maestro especialista sobre determinada variante donde **predominarán los comentarios sobre las ideas estratégicas y características** de la misma, en segundo lugar el estudio de las partidas mas significativas sobre el mismo tema; tercero, el estudio de otras partidas que aunque no tengan la trascendencia deportiva que han tenido las referidas anteriormente pueden repercutir en el desarrollo de la teoría; paralelamente a esto se pueden ir jugando algunas partidas donde se emplee determinado sistema de aperturas, no necesariamente de Torneos, analizarlas tratando de mejorar las líneas empleadas, esto permitirá que el ajedrecista vaya familiarizándose con el espíritu de la posición.

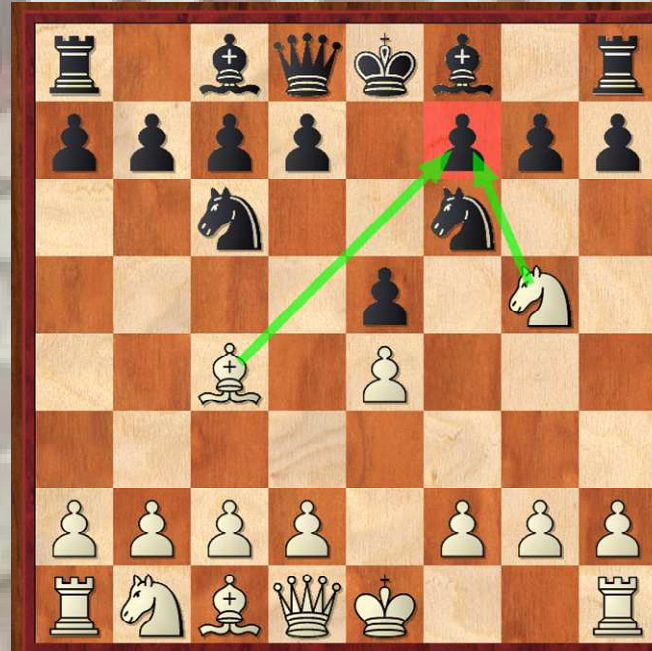
¿ES IMPORTANTE QUE LOS NIÑOS CONOZCAN APERTURAS?



Si es importante, en un nivel aceptable. Ocurre muchas veces, en competencias escolares y juveniles, que un niño con buen nivel en el cálculo y en el dominio del juego posicional se ve superado totalmente por otros niños que juegan mucho menos. La razón está en que los primeros han sido superados completamente en la primera etapa de la partida, obteniendo una posición muy mala, donde no pueden aprovechar ni mostrar su fuerza práctica.

El niño con conocimiento de cómo se trata una posición de apertura, de su estructura de peones característica y de las maniobras de piezas regulares para dicha posición, tiene una ventaja inmensa sobre el otro. Y no estamos hablando por supuesto de las reglas elementales de las aperturas, como rápido desarrollo, control del centro, seguridad del rey, sino de todos estos conceptos llevados a una posición concreta o apertura específica.

Hay varios niveles de conocimiento de las aperturas. Diría que un primer escalón están los conceptos elementales como rápido desarrollo, seguridad del Rey, control del centro, etc. Luego viene un segundo peldaño donde se habla de estructura de peones y desarrollo ideal de piezas para cada tipo de aperturas.



En un nivel más alto empezamos a preocuparnos de los tipos de centro y planes típicos que se hacen a partir de una determinada estructura de peones, situación de los reyes, etc., aunque este conocimiento sea de carácter general e indicativo. De ahí pasamos a la especialización y memorización de partidas y profundizamos en planes más específicos contra las diferentes alternativas de nuestro adversario. En el más alto nivel hablamos de la investigación de ideas nuevas y la creación.

¿QUÉ HACER PARA INCORPORAR UNA NUEVA DEFENSA EN EL ALUMNO?

A esta pregunta, puedo responder dando los siguientes consejos:

1. Análisis del repertorio anterior.
2. Motivar al alumno escogiendo una defensa popular que se emplee entre los Grandes Maestros de la élite.
3. Una primera exposición de las ideas de la defensa y de sus líneas principales. Esto lo hace el entrenador de acuerdo a su nivel y experiencia, y se puede ayudar con libros de especialistas en la materia.
4. Estudio de una línea contra cada variante de nuestra defensa. No dejar huecos en variantes importantes.
5. Observar de forma rápida (usando el ordenador) series de partidas modelos de los maestros especialistas en la defensa, haciendo énfasis en los tipos de centros, estructuras de peones, los planes de ambos bandos y los temas tácticos y estratégicos recurrentes.

6. Discutir las posiciones claves (lo que tiene dos objetivos: familiarizar al alumno dándole confianza y hacer más fácil la memorización).
7. Uso de métodos prácticos para fijar los conocimientos.
 - a) Jugar partidas semi rápidas entre los propios alumnos para recordar lo estudiado.
 - b) Jugar la nueva defensa en torneos de poca trascendencia o por Internet, para analizar las partidas posteriormente enfocando el trabajo de la apertura.
8. Búsqueda de ideas nuevas (satisfacción por encontrar algo novedoso).



MI EXPERIENCIA EN LA FPA

Para culminar con esta exposición, quiero mostrarles cual fue mi método utilizado para enseñar aperturas a deportistas calificados de las diferentes categorías, entre los cuales se encuentran destacados jóvenes de la selección nacional juvenil que brindaron importantes lauros para nuestro país en los diferentes eventos internacionales en los que participaron.

Los entrenamientos de cada Apertura tratada los dividía en 6 fases:

1. *Métodos típicos de la Apertura Tratada:*

En esta fase se explica al seleccionado los típicos métodos de juego de la apertura, esto ayuda en la orientación más fina en la apertura e influye positivamente en el desarrollo del tacto posicional en general. Se busca la comprensión del sentido de cada jugada, los golpes y maniobras temáticos.

2. *Tipo de Centro de la Apertura:*

Es muy importante que el alumno reconozca y se familiarice con el tipo de centro de cada apertura que utiliza. El problema de la lucha por el centro es el contenido fundamental de casi toda apertura, el centro es el elemento más importante cuando se evalúa una posición, de él se puede determinar que planes posteriores debo realizar en la lucha.

3. *Dinámica y Estática de la Apertura:*

Existen diferentes aperturas donde se da una lucha de ventaja material (estática) contra la ventaja de desarrollo (dinámica). Por ello, los alumnos deben ilustrarse con partidas que les deje claro como desenvolverse en este tipo de lucha.

Por ejemplo podemos observar una brillante partida jugada en el Campeonato Mundial Sub-20, donde Mamedyarov logró ser campeón mundial y nos demostró un gran conocimiento de este tipo de lucha en la apertura:

(102) Mamedyarov,S (2607) - Schneider,Dm (2424) [D31]
WJun Nakhchivan AZE (5), 25.06.2003



14.Ce2! Dxf2 15.Thf1 Dxc2?? [15...Dh4 16.Ab4 Ce6 17.Dd6 c5 18.Aa3~~]

16.Dc7+!- Ce7 [16...Ad7 17.Ab4 Tc8 18.Dd6 b6 19.Axc5+-]

17.Tg1 [17.Ab4!! Cd7 (17...Ag4 18.Axc5 The8 19.Tg1+- ; 17...Td8 18.Axc5 (18.Dxd8? Af5©) 18...Txd3 19.Dxe7+ Rg6+-) 18.Axe7 Rxe7 19.Af5+-]

17...Dh3 18.Txc7+ Rxc7 19.Dxe7+- 1-0

4. *Profundización de la Apertura:*

La profundización teórica es una necesidad que condiciona el éxito competitivo en nuestros días. Por tanto, el entrenador deberá a partir de una posición X, profundizar en las líneas más fuertes y mantenerse actualizado para mostrar al alumno partidas de calidad. Además deberá buscar alternativas y establecer conjuntos de ellas, de carácter novedoso, orientados por nuestro concepto e intuición.

5. *Evaluación sobre la Apertura:*

Es deber del entrenador verificar que los alumnos hayan comprendido la Apertura tratada en clase, por ejemplo una clase sin preguntas olvida ese factor evaluativo que debe interactuar entre quien conduce y quien recibe el proceso de aprendizaje.

Además existen otros modelos de evaluación como test del tema, prácticas temáticas, juego a ciegas, etc.

Les muestro el modelo de evaluación escrita que utilicé con deportistas de alto nivel:

Posiciones Típicas de la Sveshnikov ¿Cuál es el plan más fuerte?

B33

Nombre: Emilia Cardona

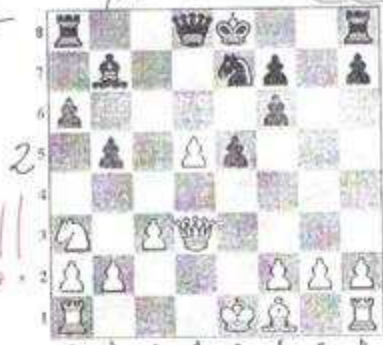
24-11-05
Chif

Fallo verbalizar

100%



1...2 15! e6 of Af5 e5 bad4 f



1...? Gf5 id1 Df6 e6 e6



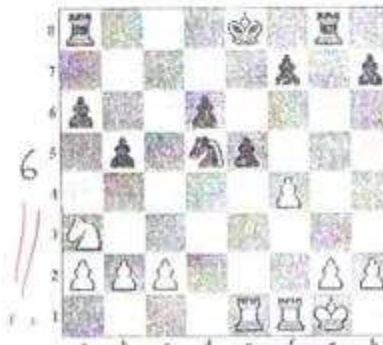
1...? e5 e4 Af5 Rf1 Df6
Df5 Df5 Cdf



1...? Af6 e6 e6 f6 e6 Df6 e6 e6



1...? Df6 Af5 g6 f3 Dd5



1...? f6 e4 de Cg4 Ret e1 e1

Defensa francesa: Variante Winaver

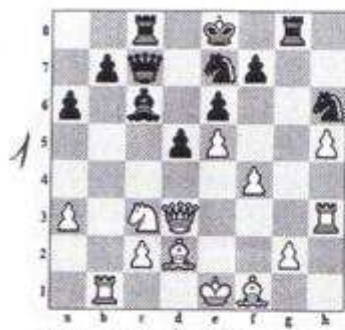
Evaluar y encontrar los planes

C13 18/10/06

18 Oct 2006

MAZ

Nombre: Luciana M.



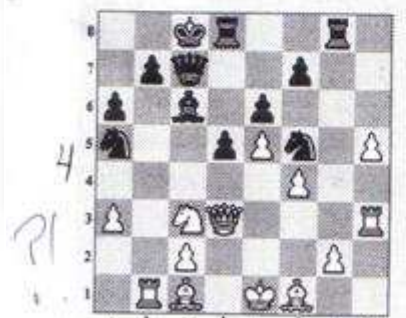
1...? Ae3 (xh6) ΔAb6 o Ac5
crista que al n jugar CFS
4CxA.



↑ 1...? c4 (x f6, x d6) de 2...? c4 (mayor final
por las piezas negras más apor
f7 y xe4) ±/±



1...? g4 ganando espacio, bata al Bf5
y si Tg4 2 Ah3 segundo de Af5 y
Df5. A 1. C h6 2. h3 manteniendo
la ventaja de espacio y lo mismo
para Δ Df7 Δ 1... Cg2 z h3 y al
plan posición Tg1-Tg3-xc3-Tg1-d4
y Af3. Df7 cambia negras débiles. ±



1...? h6 (Ah7, Th8 g4, atención de
piezas negras débiles al 7 y m
8 e4 h4 - mala continuación) ↑
P.ej. 1. h6 T h3 2. h7 Ff3 3. g4 Cc7 4. g5

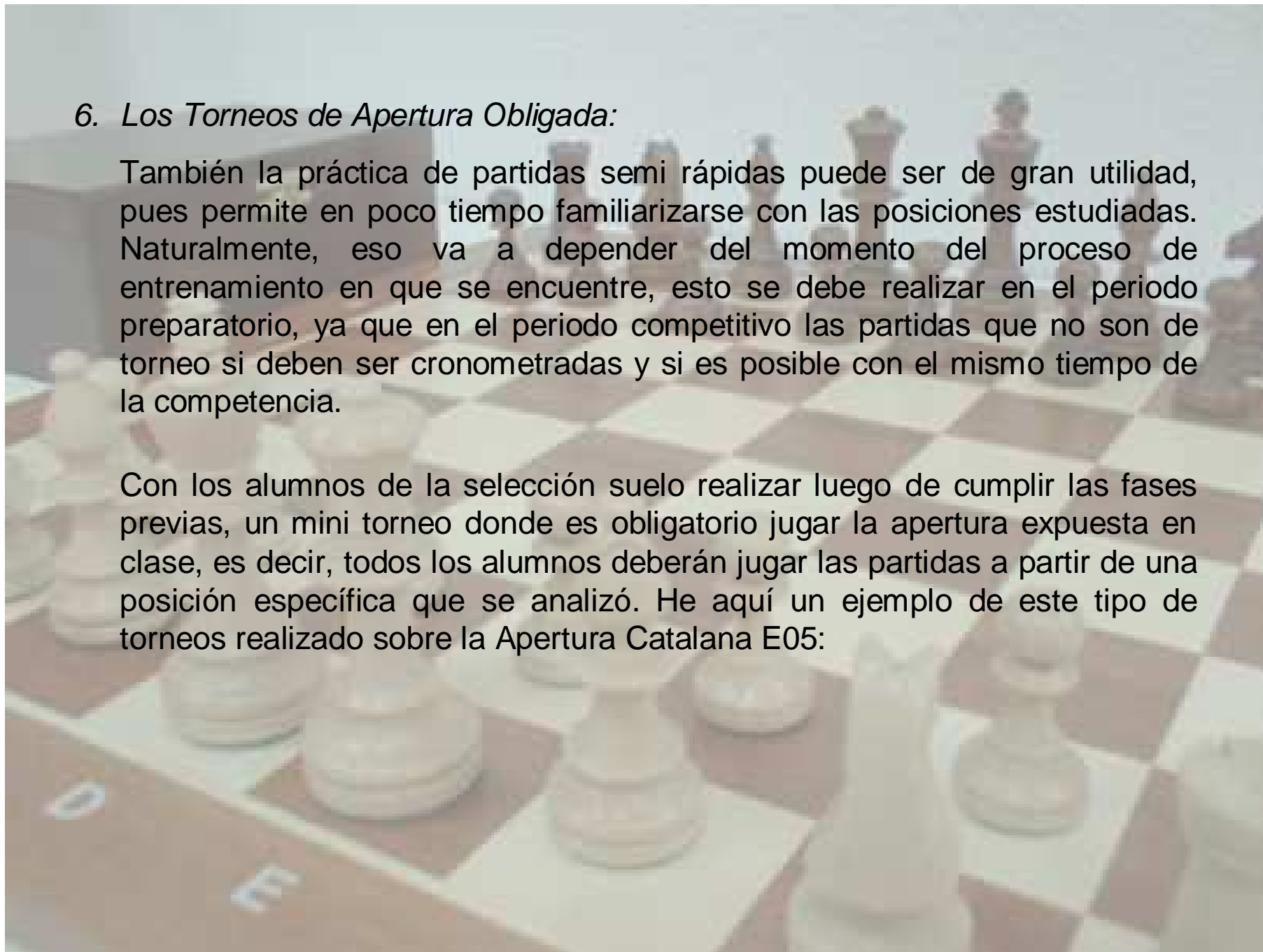


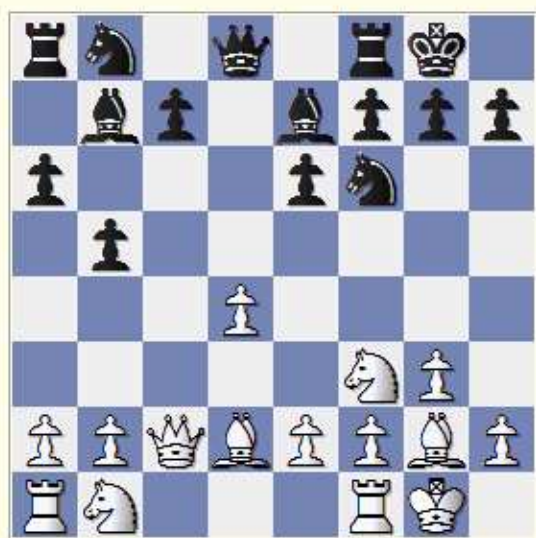
1...? f5 ab 2. C h4 (a Cb5, C d6 - x f7 negro,
x d6 - x f6, Cf7 y piezas blancas en e3)
Δ d4 h5 etc. 3. f3 (no es buena opción)
P.ej. Df7 3. Cb5 Cc4 4. Dd3 Td5 5. d4 (Ah7,
x d6)

6. *Los Torneos de Apertura Obligada:*

También la práctica de partidas semi rápidas puede ser de gran utilidad, pues permite en poco tiempo familiarizarse con las posiciones estudiadas. Naturalmente, eso va a depender del momento del proceso de entrenamiento en que se encuentre, esto se debe realizar en el periodo preparatorio, ya que en el periodo competitivo las partidas que no son de torneo si deben ser cronometradas y si es posible con el mismo tiempo de la competencia.

Con los alumnos de la selección suelo realizar luego de cumplir las fases previas, un mini torneo donde es obligatorio jugar la apertura expuesta en clase, es decir, todos los alumnos deberán jugar las partidas a partir de una posición específica que se analizó. He aquí un ejemplo de este tipo de torneos realizado sobre la Apertura Catalana E05:





Position after 10. Bc1-d2

(5) Cruz,Christian - Cornejo,Max [E05]
Temático E05, 2005

1.c4 Cf6 2.g3 e6 3.Ag2 d5 4.Cf3 Ae7 5.0-0 0-0 6.d4 dxc4 7.Dc2 a6 8.Dxc4 b5 9.Dc2 Ab7 **10.Ad2**
Ae4 11.Dc1 Cbd7 12.Aa5 Tc8 13.Cc3 Ab7 14.a4 b4[] 15.Ca2 b3 [15...De8 16.Axb4 c5 17.dxc5
Cxc5 18.Axc5 Axc5=]

16.Cb4 De8?! 17.Cc6+/- Ad6 18.Cd2 Cb6 19.Ce7+ Dxe7 20.Axb7 Tb8 21.Axa6 Ta8 22.Axb6
Txa6 23.Ac5 Dd7 24.Dc4 Tfa8 25.Axd6 cxd6 26.Tfc1 h6 27.Dxb3 0-1



Position after 10. Bc1-d2

(7) Pacheco,Jorge - Cruz,Christian [E05]
Temático E05, 2005

1.c4 Cf6 2.g3 e6 3.Ag2 d5 4.Cf3 Ae7 5.0-0 0-0 6.d4 dxc4 7.Dc2 a6 8.Dxc4 b5 9.Dc2 Ab7 **10.Ad2**
Ae4 11.Db3 c5= [>=11...Cc6=/+]

12.dxc5 Axc5 13.Ae3 Ad5=/+ 14.Dd3 Cbd7 15.Cc3 Ac4 16.Dd2 Db6 [16...b4=/+]

17.Axc5 [>=17.Cd4~~]

17...Cxc5 18.Ce5 Ad5 19.Cxd5 exd5 20.Dd4 Dd6 21.Cd3 Ce6 22.Db4 Db6 23.Tac1 Tac8 24.Txc8
Txc8 25.Tc1 Tc4 26.De7 Txcl+ 27.Cxcl Dd4 28.Cd3 h6 29.Ah3 Cg5 30.Af5 g6 31.Ac8 1-0



Position after 10. Bc1-d2

(2) Cornejo,Max - Flores,Alexander [E05]
Temático E05, 2005

1.c4 Cf6 2.g3 e6 3.Ag2 d5 4.Cf3 Ae7 5.0-0 0-0 6.d4 dxc4 7.Dc2 a6 8.Dxc4 b5 9.Dc2 Ab7 **10.Ad2**
 Cbd7 11.Aa5 Tc8 12.Cbd2 De8= 13.b4 Cb8! 14.Ce5 Axc2 15.Rxc2 Cd5 16.a3 f6 17.Cd3 Cc6=/+
 18.Cb3 Cxa5?! [18...Cb6!=/+]

19.Cxa5+/- Dg6 20.Db2 Ad6 21.Rg1 f5 22.f4 Dh5 23.Dd2 Cf6 24.Cf2 Rh8 1-0



Position after 10. Bc1-d2

(3) Cruz,Christian - Chavez,Danny [E05]
Temático E05, 2005

1.c4 Cf6 2.g3 e6 3.Ag2 d5 4.Cf3 Ae7 5.0-0 0-0 6.d4 dxc4 7.Dc2 a6 8.Dxc4 b5 9.Dc2 Ab7 **10.Ad2**
 Ae4 11.Dc1 Cbd7 12.Aa5 Tc8 13.Cc3 Aa8 14.a4! b4~~ 15.Ca2 b3 16.Cb4 De8? [16...Axb4
 17.Axb4 c5=]

17.Cxa6+/- 1-0